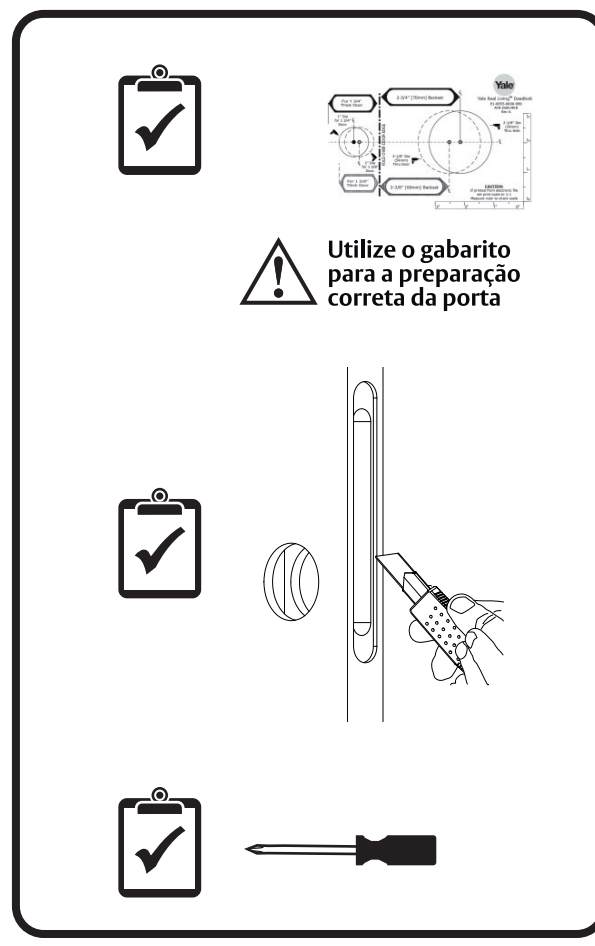
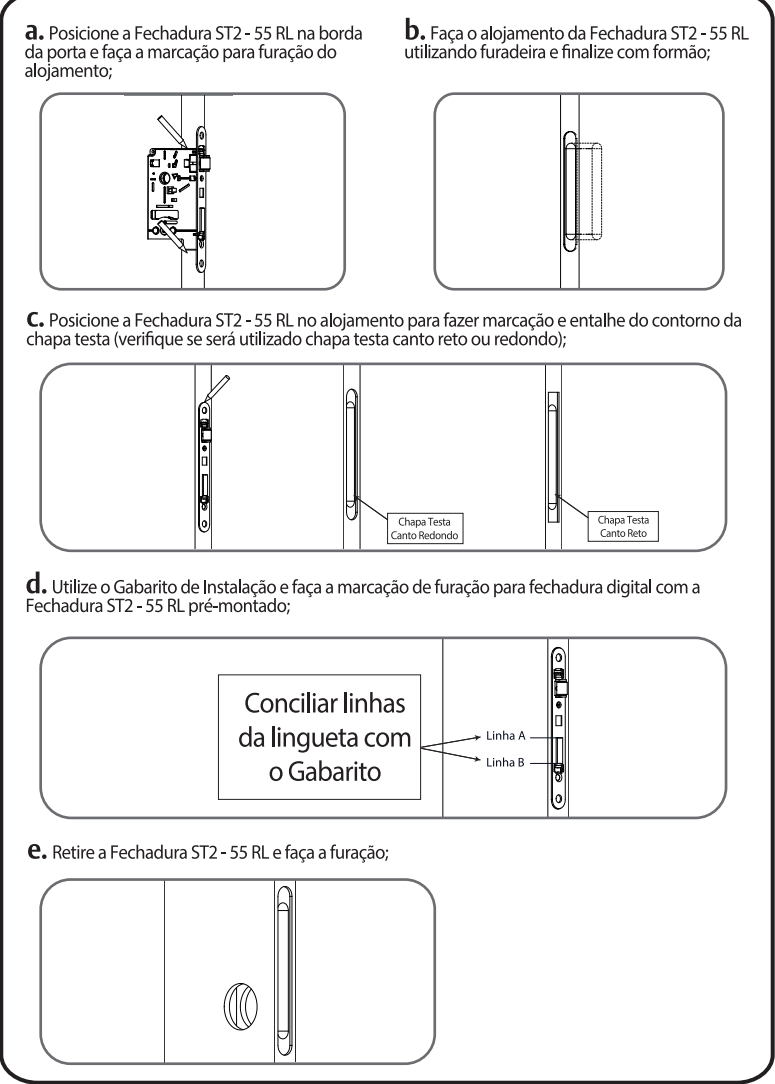


A OMISSÃO OU ERROS NA EXECUÇÃO DOS PROCEDIMENTOS DESCRITOS NESTE MANUAL PODERÃO CAUSAR DANO AO PRODUTO ACARRETANDO A PERDA DA GARANTIA.

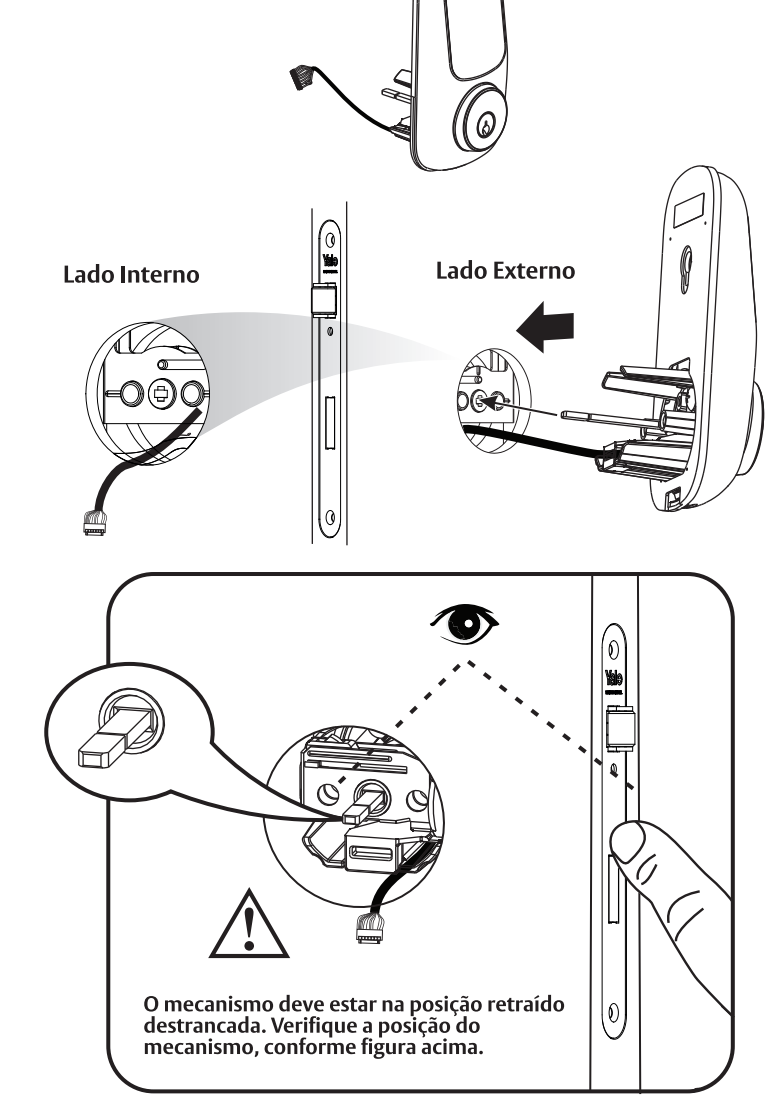
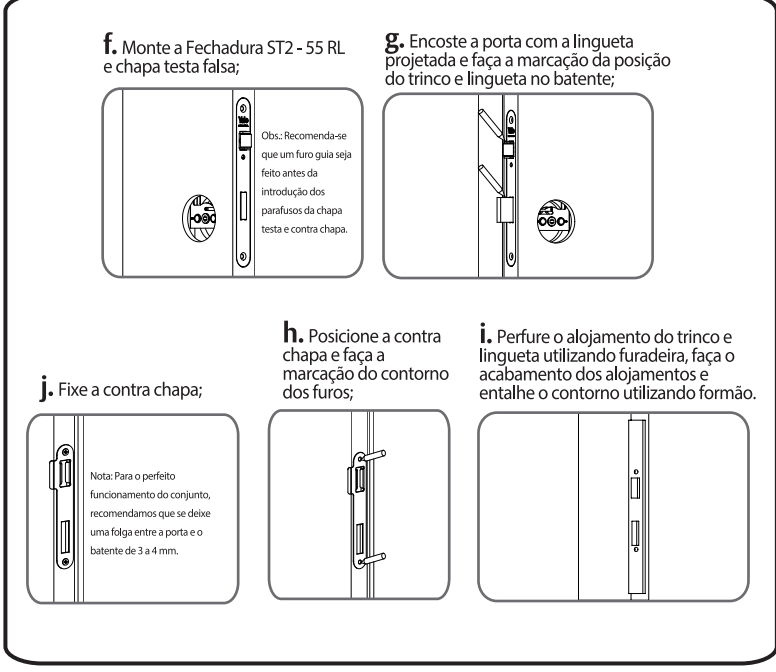
Preparação para a instalação



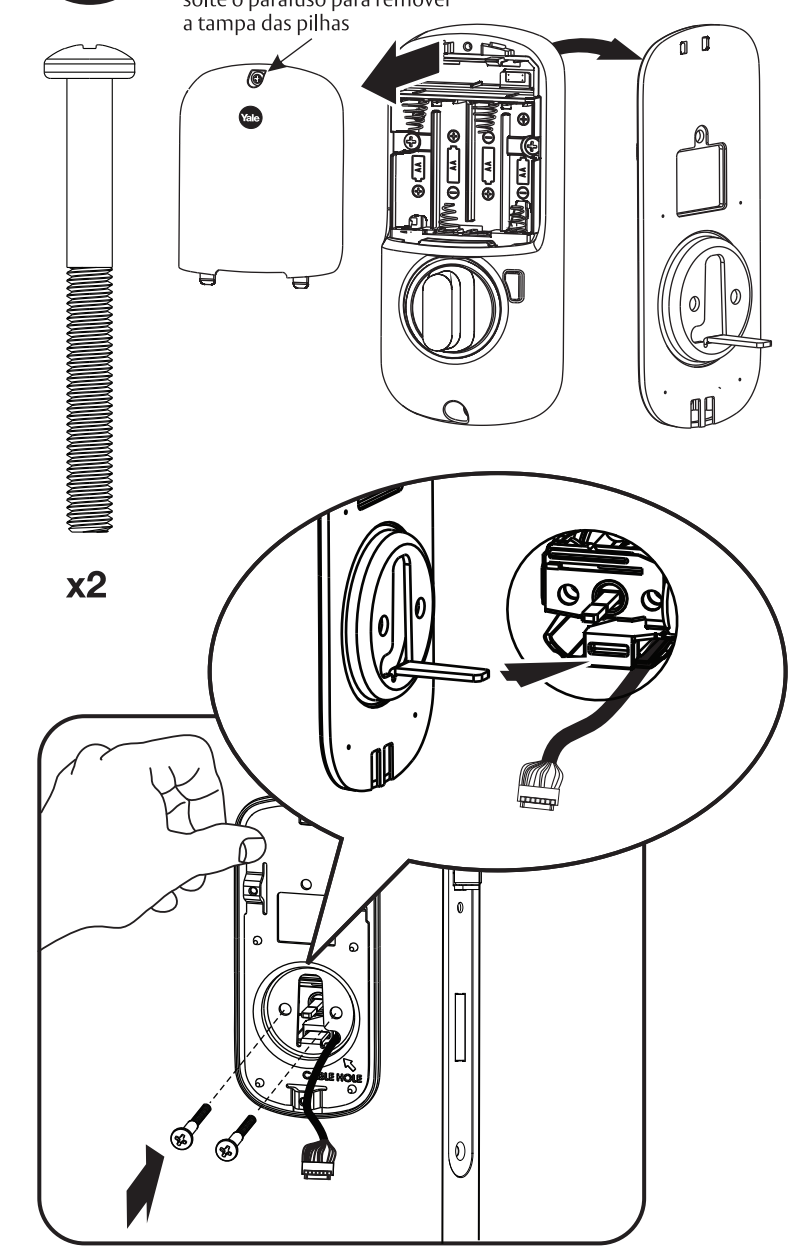
1 Instalação da Fechadura ST2-55 RL;



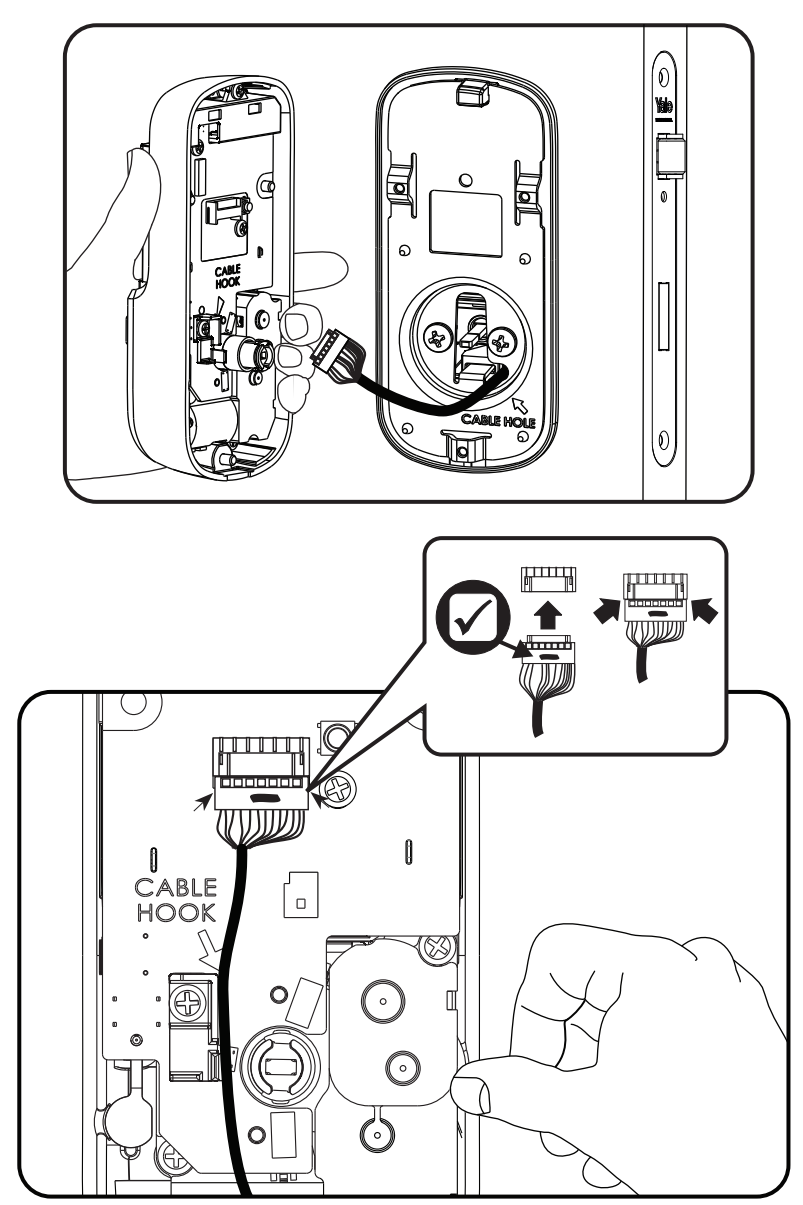
2 Instalação do teclado



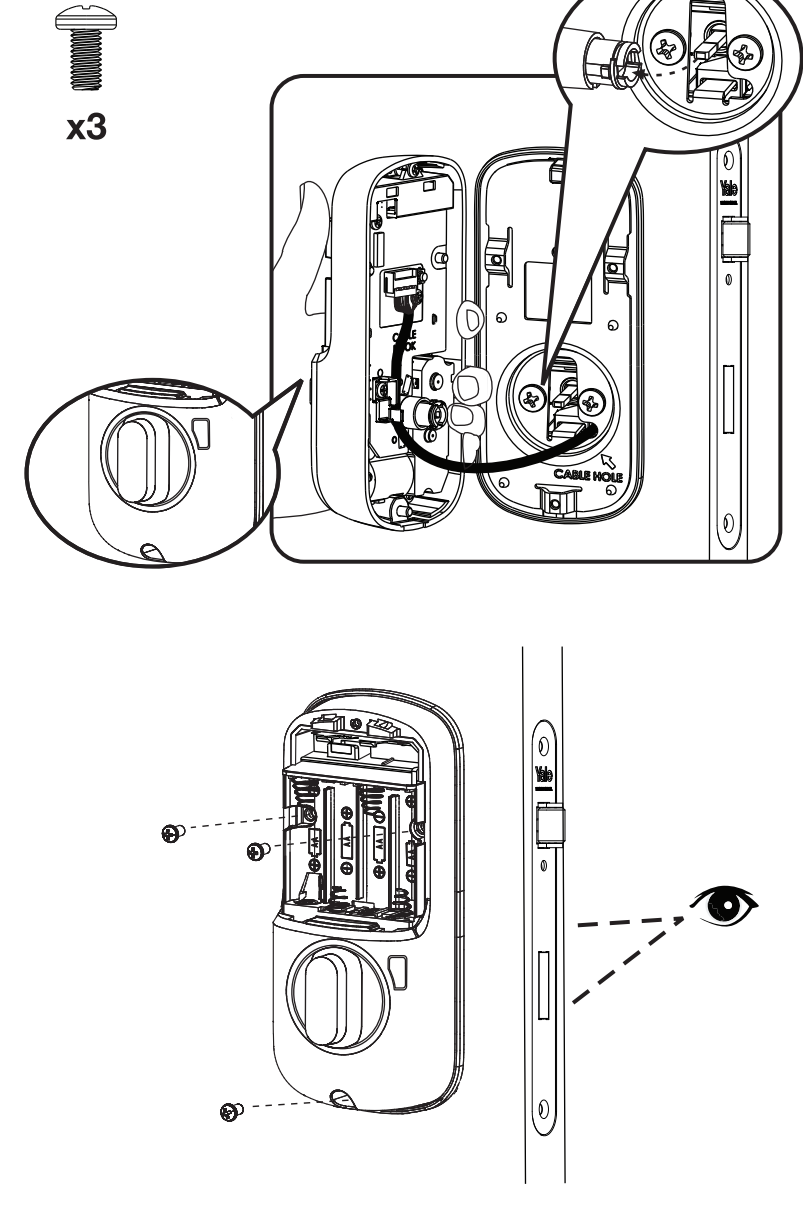
3 Instalação da placa de montagem interna



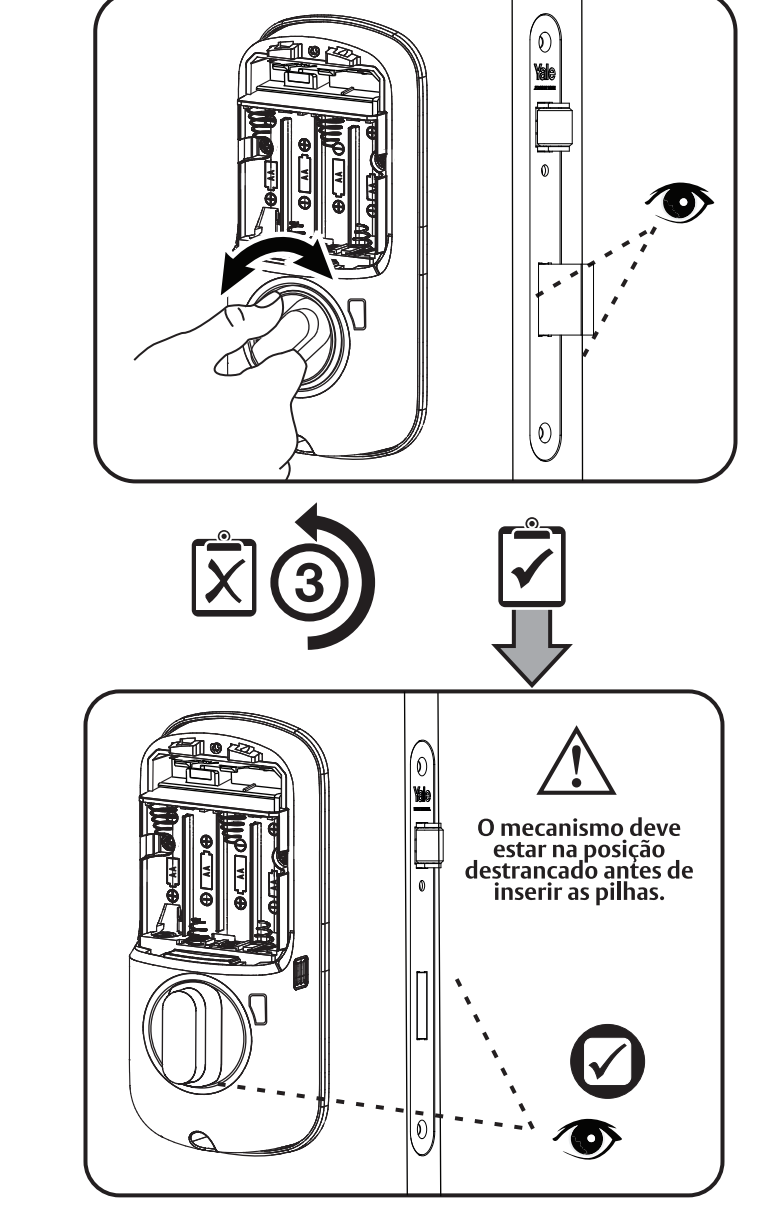
4 Conexão do cabo



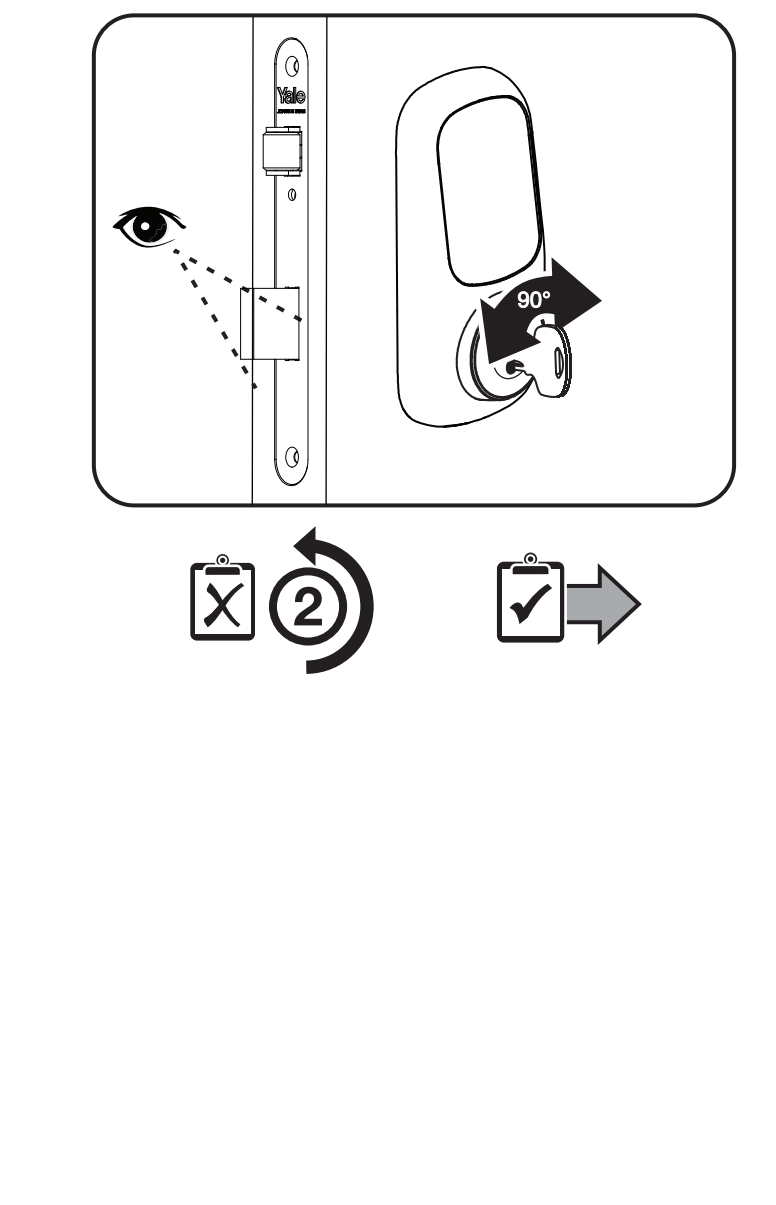
5 Instalação da parte interna da fechadura



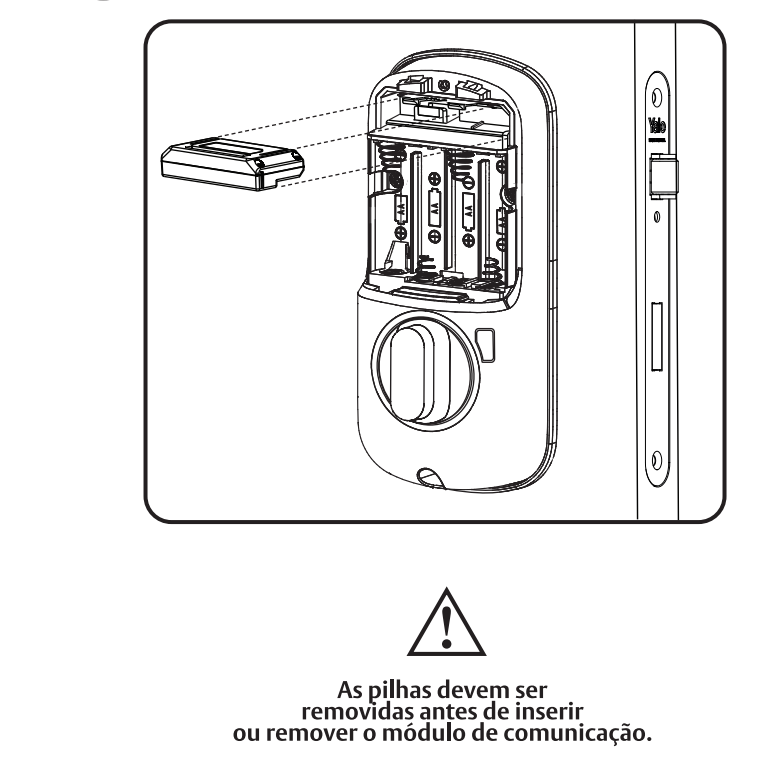
Testes de operação



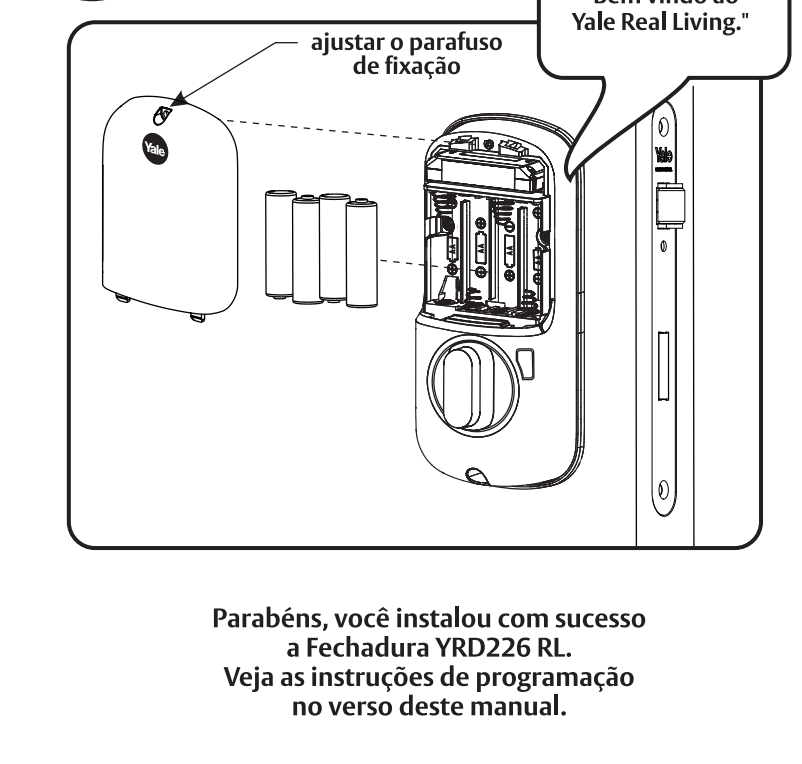
Testes de operação



6 Instalação do módulo de comunicação (opcional)

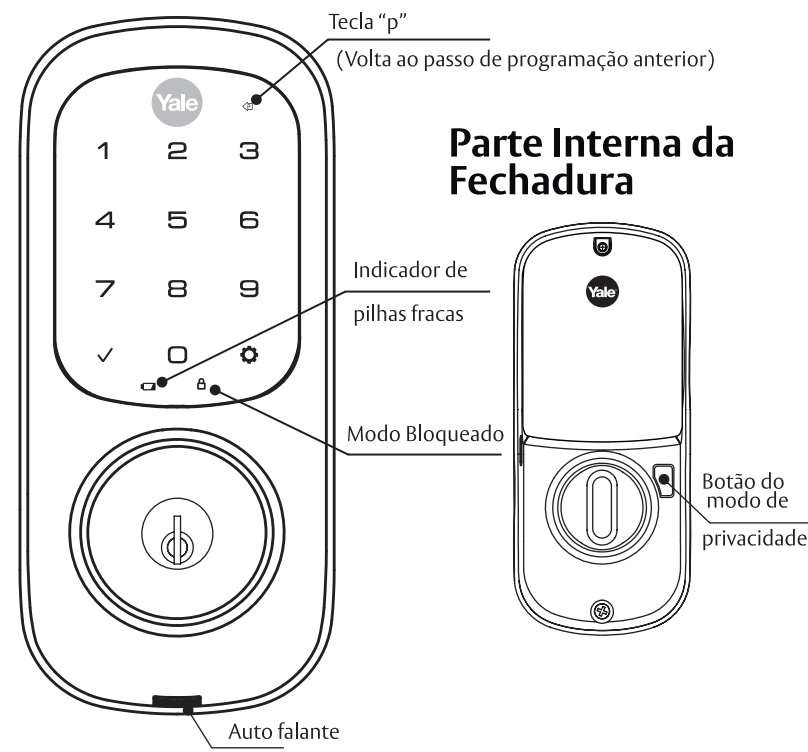


7 instalação da tampa das pilhas

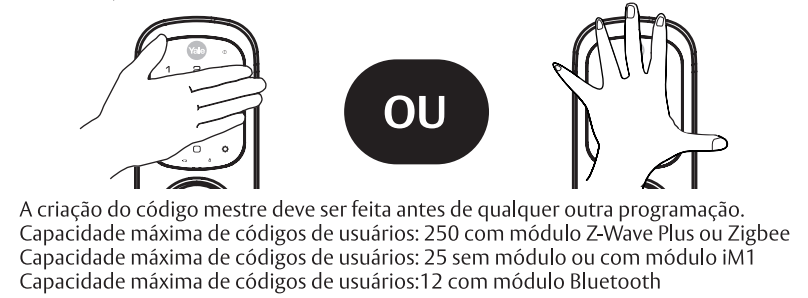


Instruções de Programação

Teclado Touchscreen



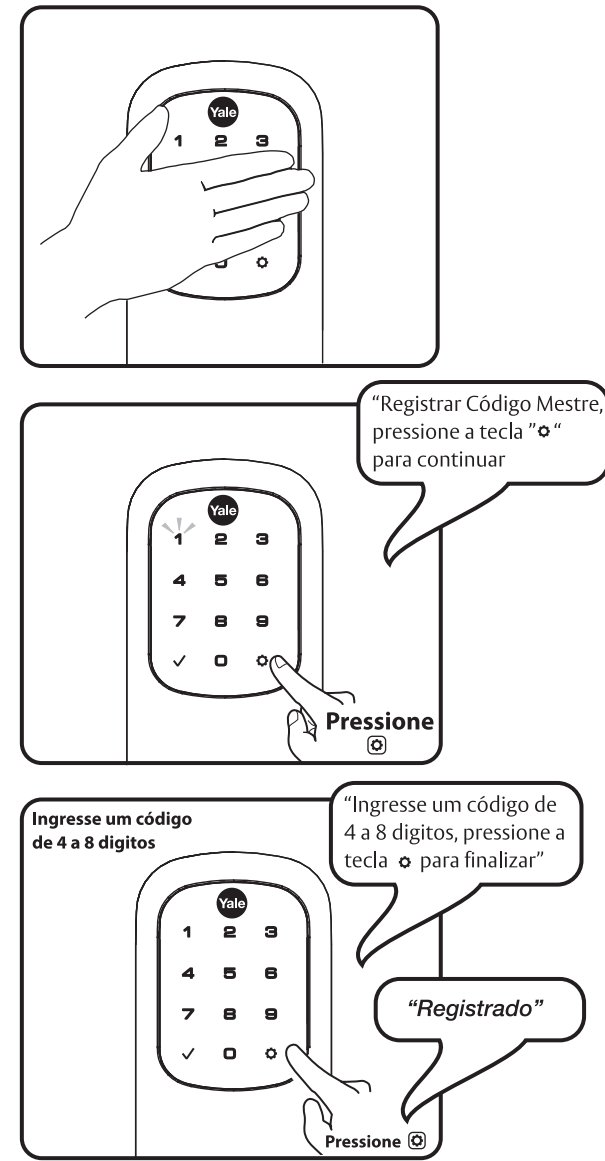
Ativação da Fechadura



1

Registro de Código Mestre

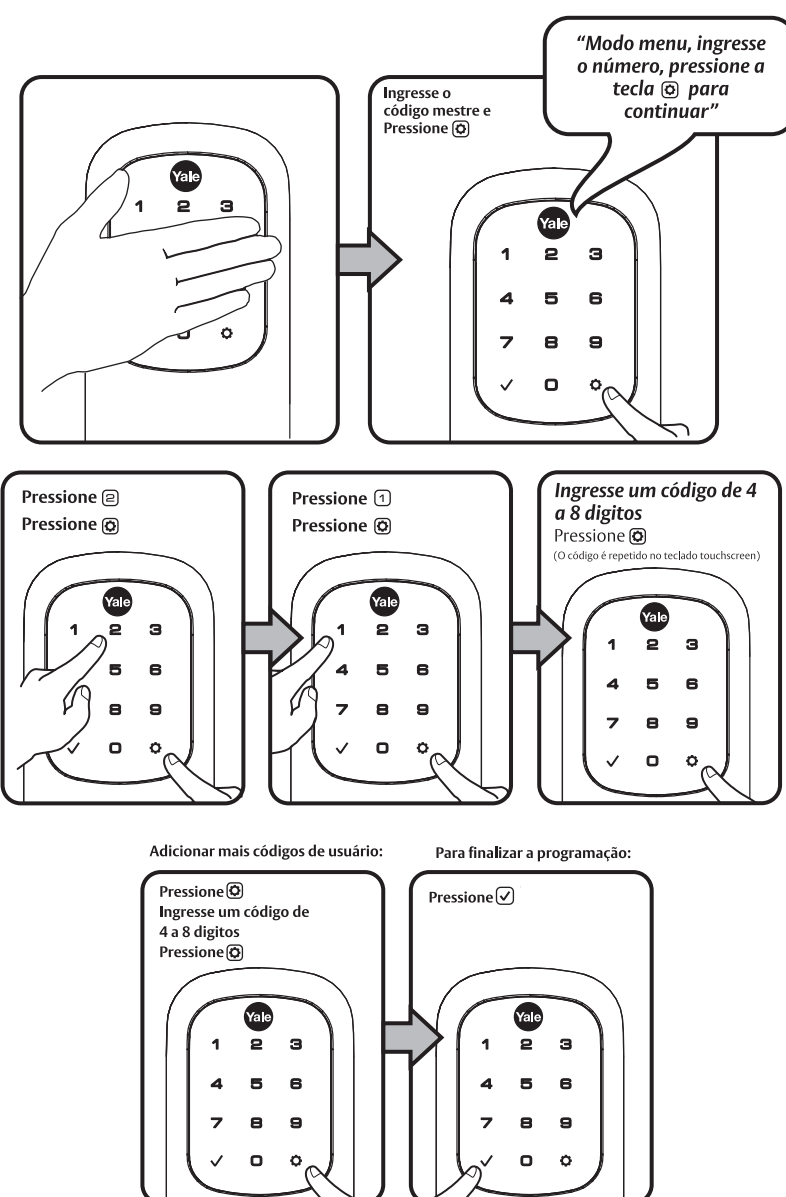
É necessário o registro de um código mestre em caso de instalação nova ou se a fechadura foi resetada. A programação e a utilização da fechadura não será possível sem que esse passo seja realizado.



2

Registrando Código de Usuário

O código mestre tem que haver sido registrado antes desta etapa. Número de códigos de usuário máximos: 25 sem módulo de rede, 250 com módulo dZ-wave Plus, ZigBee ou 12 com Bluetooth.



3

Abrindo utilizando Código de Usuário

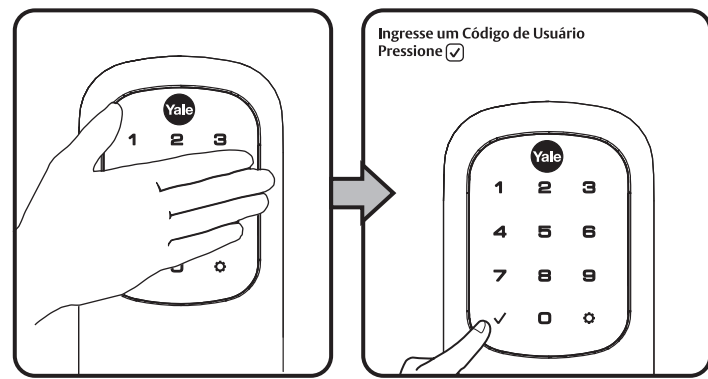
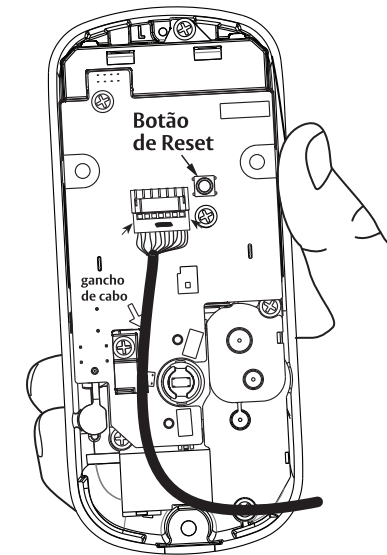


Tabela de Códigos

Gestão de Códigos (até 250 códigos com módulos de rede)			
Tipo de Usuário	Nome de Usuário	Usuário #	Código
Mestre			
Usuário_			
Usuário_			
Usuário_			
Usuário_			
Usuário_			
Usuário_			
Usuário_			
Usuário_			
Usuário_			
Usuário_			
Usuário_			
Usuário_			
Usuário_			
Usuário_			
Usuário_			
Usuário_			
Usuário_			
Usuário_			
Usuário_			
Usuário_			
Usuário_			

Reestabelecer a configuração de fábrica da fechadura - Reset



Parte interna da fechadura

Quando se reestabelece a programação de fábrica (reset), todos os códigos de usuário e o código mestre são apagados e todas as configurações voltam para a configuração padrão de fábrica.

1. Remova a tampa do compartimento e retire as pilhas.
2. Remova a parte interna da fechadura para ter acesso ao botão de Reset na placa de circuito eletrônico.
3. O botão de Reset encontra-se ao lado do conector do cabo (ver imagem).
4. Manter pressionado o botão de Reset no mínimo 3 segundos e ao mesmo tempo recolocar as pilhas, soltando-se o botão Reset.
5. Reinstale a tampa interna.

Após reiniciada a fechadura, a única opção disponível é a criação de um Novo Código Mestre.

Definições

Modo de bloqueio: Esta função é habilitada pelo código mestre. Quando habilitada, restringe o acesso de todos os códigos de usuário. Nesta modalidade, um cadeado vermelho (bloqueado) aparecerá no teclado ao tentar-se introduzir um código.

Fechamento automático: Neste modo de funcionamento a fechadura trava automaticamente 30 segundos após destrancada.

Luz indicadora interior: Localizada na parte interna da fechadura mostra o status (trancada) e pode ser desabilitada através do menu de configurações avançadas (menu principal, opção 3).

Modo configuração de idioma: opção 1 – Inglês, opção 2 – Espanhol, opção 3 – Português/Francês.

Pilha fraca: Quando a pilha está fraca, o ícone começa a piscar. Se as pilhas se esgotam totalmente utilize a entrada de bateria 9V de emergência.

Código Mestre: Se utiliza para configurar e programar as funções da fechadura. Este código deve ser registrado antes de acessar o menu de programação ou utilizar a fechadura. O código mestre também operará (abrir / fechar) a fechadura.

Módulo de comunicação: Com o módulo de comunicação opcional instalado, habilita-se a opção de conexão a um dispositivo controlador de rede (opção 7 no menu principal).

Quando o trinco está retraído, ao tocar-se no teclado o trinco trava a fechadura imediatamente, independentemente de a fechadura estiver ou não no modo "fechamento automático". Se a opção de Fechamento de um toque estiver desabilitada, qualquer código válido trancará a fechadura.

Led P: Estando em modo de programação, ao pressionar este ícone a operação atual é cancelada e retorna-se ao passo anterior da programação.

Modo de Privacidade: Este modo vem desabilitado de fábrica. Para habilitar, entre no Menu Avançado e habilite esta opção, em seguida pressione por 4 segundos o botão localizado próximo à tranqueta na parte interna da fechadura. No Modo de Privacidade todos os códigos ficam desabilitados, inclusive o código mestre. A fechadura somente poderá ser trancada ou destrancada utilizando-se a tranqueta interna.

Límite máximo de entrada de códigos incorretos: Ao introduzir códigos incorretos por 5 vezes consecutivas, o teclado da fechadura se apagará por 60 segundos não permitindo qualquer tipo de operação.

Alarme anti-vandalismo: Se o Teclado for retirado da porta, rompendo o cabo e ficando separado da parte interna da fechadura, o alarme soará.

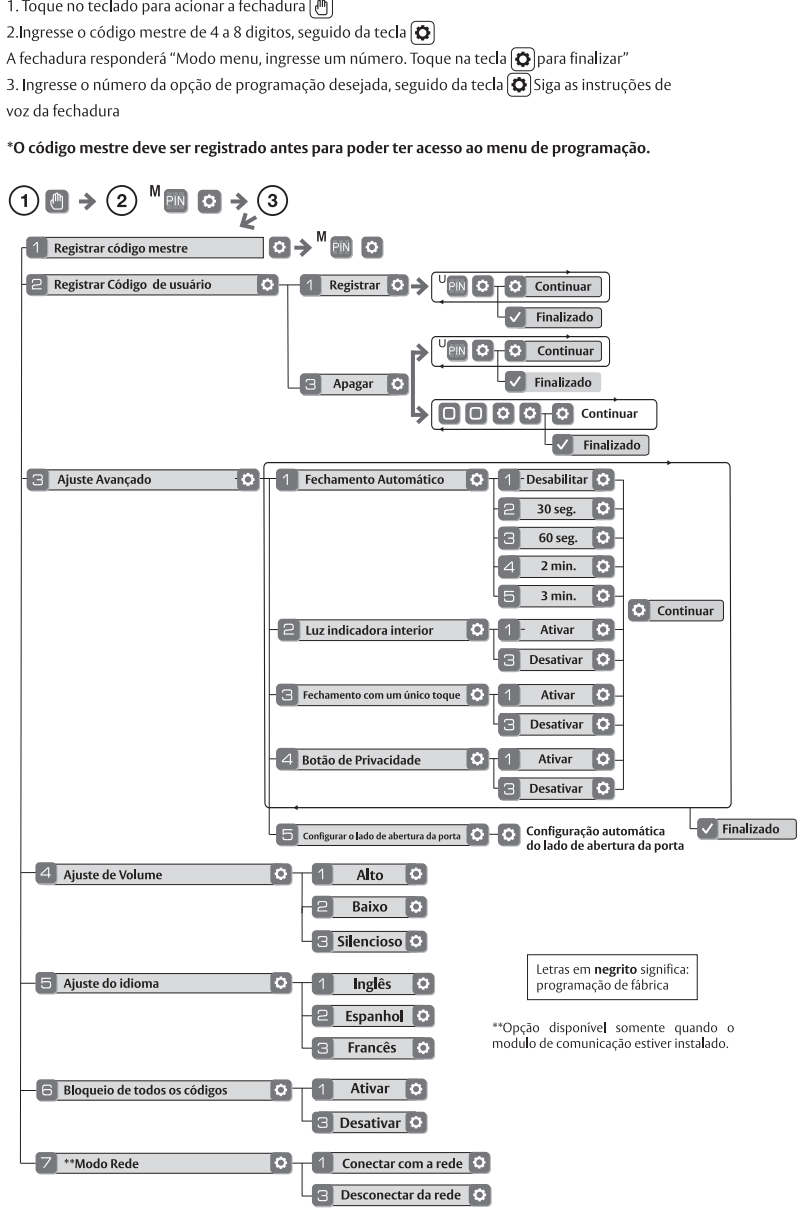
Código de Usuário: O código de usuário é utilizado para destrancar a fechadura. O número máximo de códigos de usuário é de 25 sem módulo de comunicação, de 250 com módulo de comunicação Z-wave 500 ou Zigbee T2 e de 12 com módulo bluetooth.

Modo de Ajuste de Volume: O ajuste de volume programado de fábrica é baixo. Pode ser alterado para Volume Alto ou silencioso.

Tempo de desligamento automático: 60 segundos após a última interação com o teclado.

Programação da Fechadura YRD226 RL

Modo de menu utilizando o código PIN mestre*



Solução de Problemas

Sintoma	Solução
A fechadura não funciona. A porta está aberta e acessível.	<ul style="list-style-type: none">• O teclado é ativado quando tocado com a palma da mão ou com os dedos em três pontos simultaneamente.• Se os números estão visíveis no teclado, verifique se eles respondem ao ser tocados.• Verificar se as pilhas estão corretamente posicionadas no seu compartimento.• Verificar se as pilhas estão em boas condições de uso, substituindo-as caso estejam descarregadas.• Verificar se o cabo está corretamente conectado e não está total ou parcialmente rompido.
A fechadura não funciona. A porta está trancada e inacessível.	<ul style="list-style-type: none">• Verifique se a fechadura não está programada em Modo de Privacidade.• Conecte uma bateria de 9V na entrada de emergência abaixo do teclado.
A fechadura funciona por um breve momento e depois fica sem reação, iluminação fraca.	<ul style="list-style-type: none">• As pilhas estão sem carga suficiente. Substitua as pilhas*.
A fechadura emite sinal sonoro indicando a aceitação do código, porém não destranca.	<ul style="list-style-type: none">• Verificar se existe algum dispositivo travando a porta.• Verificar se não existem objetos entre a porta e o batente o qual esteja empurrando a livre abertura da porta.• Verificar se o cabo que sai do teclado da fechadura é conectado na parte interna esteja firmemente conectado e não danificado.
A fechadura destranca normalmente porém não trava automaticamente quando a porta é fechada.	<ul style="list-style-type: none">• Verificar se o Modo de Fechamento Automático está habilitado.• Verificar se o indicador de pilha fraca está iluminado e se estiver então substituir as pilhas.
A fechadura não registra os códigos de usuário.	<ul style="list-style-type: none">• Os códigos de usuário devem possuir de 4 a 8 dígitos para que possam ser registrados.• Um mesmo código de usuário não pode ser utilizado por múltiplos usuários.• A administração dos códigos de usuário é realizada somente através do código mestre.• Entrar em contato com o administrador do sistema, que possui o código mestre.• Os códigos de usuário devem ser registrados em 5 segundos no máximo (retardo do teclado touchscreen ativado), após esse tempo o processo terá que ser reiniciado.• As teclas \ominus e \oplus não podem ser usadas como parte dos códigos de usuário e mestre.
Ao ingressar com um código de usuário e tocar a tecla \oplus a fechadura mostra um erro ("código inválido") ou esgotase o tempo sem que a fechadura responda.	<ul style="list-style-type: none">• O Modo de Bloqueio de todos os códigos está habilitado.• Somente o Código Mestre pode habilitar o modo "Bloqueio de todos os códigos".• Entre em contato com o administrador do sistema.
Ao ingressar com um código de usuário e tocar a tecla \oplus , o ícone de cadeado na cor vermelha aparece e a fechadura emite diferentes tons.	<ul style="list-style-type: none">• Verificar se a fechadura se encontra no Modo "Bloqueio de todos os Códigos".• Somente o Código Mestre pode habilitar o modo "Bloqueio de todos os códigos".• Entre em contato com o administrador do sistema.
A fechadura funciona, porém não emite sons.	<ul style="list-style-type: none">• Verificar se o Modo "Silencioso" está habilitado.
A fechadura fala "Substitua as pilhas"	<ul style="list-style-type: none">• Este é um alarme de voz que alerta que as pilhas estão fracas e devem ser substituídas. Substitua todas as 4 pilhas por pilhas alcalinas novas.
Ao ingressar um código de usuário e tocar a tecla \oplus , a fechadura informa "Erro na quantidade de dígitos".	<ul style="list-style-type: none">• A quantidade de dígitos ingressada está incorreta ou incompleta. Entre com um código de usuário válido novamente.

*Quando os pilhas são trocadas, os fechaduras que tenham o módulo de rede instalado possuem um relógio de tempo real através da interface de usuário (UI). Recomendamos verificar a data e a hora corretas, em particular nas fechaduras que operam com mudanças automáticas de horário por temporizador (horário de verão por exemplo).

Solução de Problemas Mecânicos

Destransaque e tranque a fechadura novamente: caso não esteja operando normalmente, verificar:

Porta prendendo

- a) Certifique-se de que a porta e o batente encontram-se corretamente alinhados e que o deslocamento da porta esteja livre.
- b) Verificar que as dobradiças não estejam soltas ou com desgaste excessivo nos rolamentos.

A lingueta não permanece trancado

- a) Verificar se a lingueta está se movendo livremente dentro da contra chapa ou raspando. Se necessário, fazer um ajuste.
- b) Verificar o alinhamento da lingueta e da contra chapa para garantir que o movimento seja livre. Testar o funcionamento da lingueta com a porta aberta. Se com a porta aberta a lingueta funciona livremente e com a porta fechada ele está prendendo, verificar o alinhamento da posição da lingueta em relação à contra chapa.

A lingueta não se move suavemente

- a) Lingueta se contra chapa não estão alinhados (ver acima).
- b) Verificar se o backlash está adequado para a porta em relação aos ajustes feitos no teclado.
- c) Verificar se a preparação da porta está adequada, e se as furações necessárias estão alinhadas e no tamanho adequado.
- d) Verificar que o cabo de conexão esteja passando abaixo da Fechadura ST2-55 RL (ver Fig. A).
- e) Verificar que a Fechadura ST2-55 RL esteja corretamente posicionado (Ver Fig. A).

Figura A

Teclado com problemas na iluminação
Remova a parte da fechadura que fica do lado interno e verifique se o cabo está corretamente posicionado (o cabo tem que estar abaixo do gancho "Cable Hook").

Troca de Segredo: Substituição do Cilindro

1. Para remover o cilindro:
A. Remova a blindagem externa da porta
B. Remova a junta de borracha
C. Insira uma chave de fenda pequena sob a mola, levante a mola suavemente. Nota: o entalhe na parte superior do cilindro é anexado à mola.
D. Remova o cilindro puxando-o para fora da porta
2. Para instalar um novo cilindro:
A. Inverta as etapas anteriores de remover o cilindro

Antes de instalar o cilindro, verifique se a barra de transmissão tem o comprimento correto (abaixo)

1-3/8" - 2" Portas grossas
L=3-12" (88,8mm)
2"-2-1/4" Portas grossas
L=3-3/4" (95,3mm)

Barra de transmissão
T = .098" (2,5mm)
W = .2" (5,2mm)

*Requer a adição de um kit de porta fina

Valores pré-estabelecidos de fábrica

Configuração	Valores de fábrica
Código Mestre	Registro Obrigatório*
Fechamento automático	Desabilitado
Tempo de fechamento automático	30 segundos
Luz indicadora interior	Apagada
Idioma	Inglês
Modo de Bloqueio	Desabilitado
Fechamento com toque único	Habilitado
Modo de privacidade	Desabilitado
Tempo para desligamento	60 segundos
Volume	Baixo
Límite máximo de entrada de Códigos incorretos	5 tentativas

*O código mestre deve ser registrado antes de efetuar-se qualquer programação ou utilização da fechadura.

FCC

Equipamento Classe B

Esta fechadura foi testada em conformidade com os padrões técnicos de um dispositivo digital de Classe B, de acordo com as diretivas do dispositivo 15 da "Federal Communications Commissions". Estes limites foram desenvolvidos para prover uma razoável proteção contra interferências prejudiciais em uma instalação residencial. Esta fechadura gera, utiliza e emite radio-frequência e, uma vez não utilizado corretamente, conforme as instruções deste manual, pode causar interferência e dano em outros equipamentos de radiocomunicação. Não há garantias de que não possa haver interferência em alguma instalação em particular. Se esta fechadura causar interferências em equipamentos receptores de rádio e televisão, como por exemplo ligando e desligando sozinho, orientamos o usuário a realizar uma tentativa de eliminar a interferência mediante uma ou mais ações listadas abaixo:

- Redirecionar e reorientar a antena do equipamento receptor.
- Ampliar a isolamento de sinal de rádio entre a fechadura e o dispositivo que apresenta interferência.
- Consultar um técnico especializado em radio-comunicação.

PRECAUÇÃO: Alterações ou modificações não autorizadas neste produto anularão a garantia.

Brasil
ASSA ABLOY BRASIL SISTEMAS DE SEGURANÇA LTDA.
Tel: +55 11 5693-4700
Rua Augusto Ferreira de Moraes, 618
Brasil - São Paulo - SP
Código Postal: 04763 - 001
www.yale.com.br

Chile
ASSA ABLOY Chile
Tel: +56-2 2 8166084
Avenida Los Vientos 19.930, Pudahuel, Ciudad de los Valles, Santiago - Chile.
Código Postal: 8500992
www.assaabloy.cl

Colombia
ASSA ABLOY Colombia S.A.S.
Tel: +57 1 5962000
Calle 12 No 32-39
Bogotá, Colombia
Código Postal: 111611
www.yalecolombia.com

México
Candados y Cerraduras Phillips SA de CV
Tel: +52 55 52120537
Pelicanos 242
Granjitas Modernas,
Distrito Federal, México - 07460
www.yalemexico.com

Perú
www.yale.pe

Otros Países de Latinoamérica
www.yalelatinoamerica.com