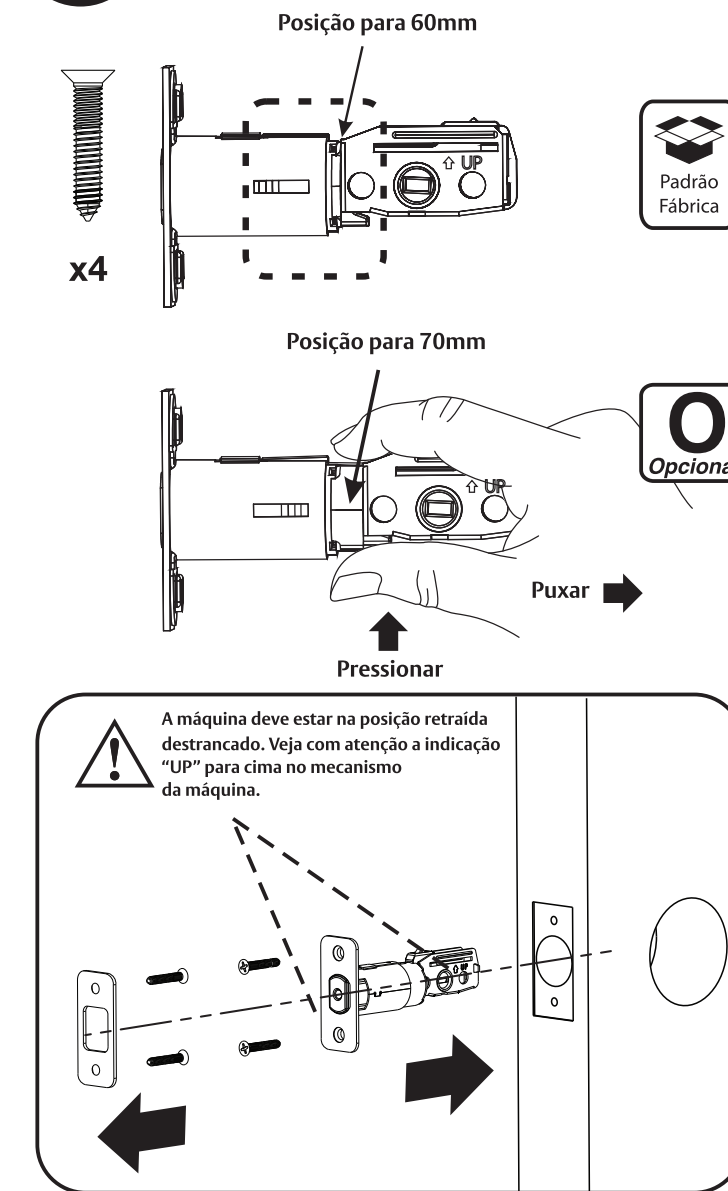


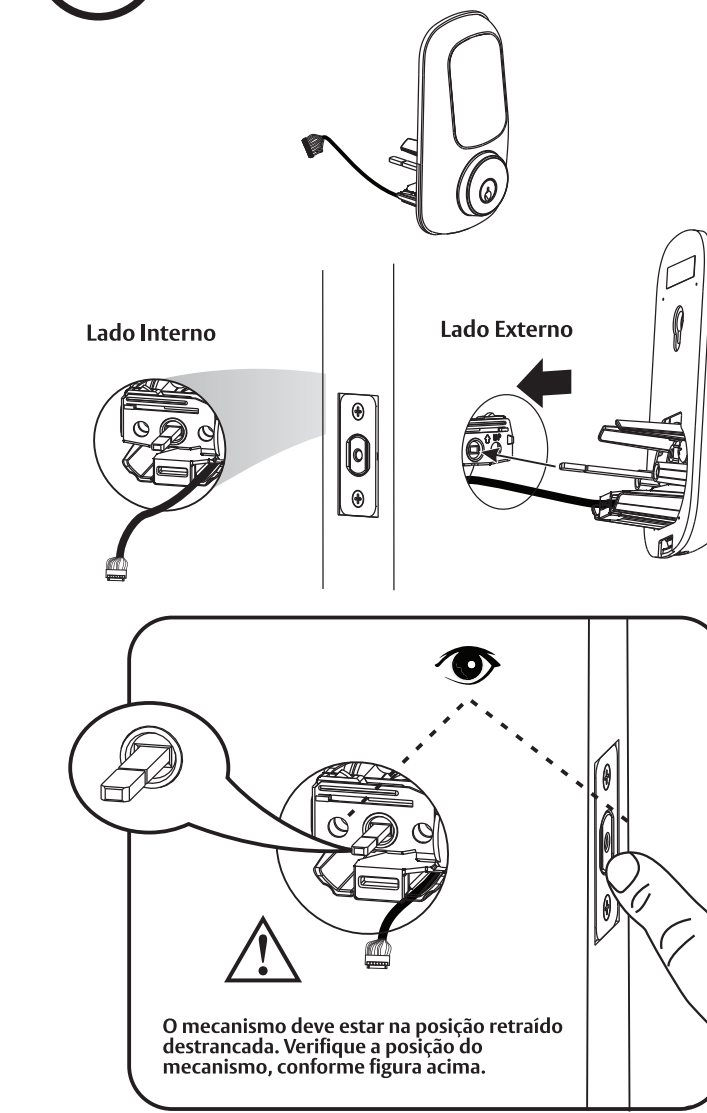
1 Preparação para a instalação



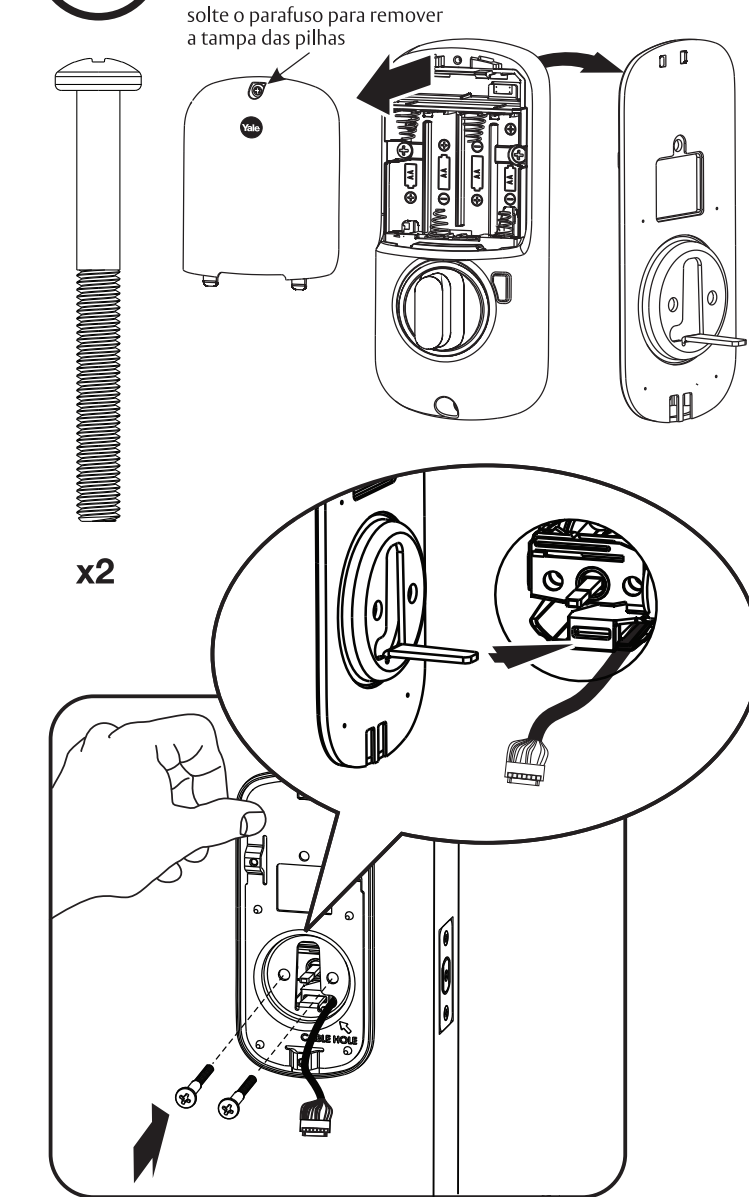
1 Instalação da máquina e contra-chapa



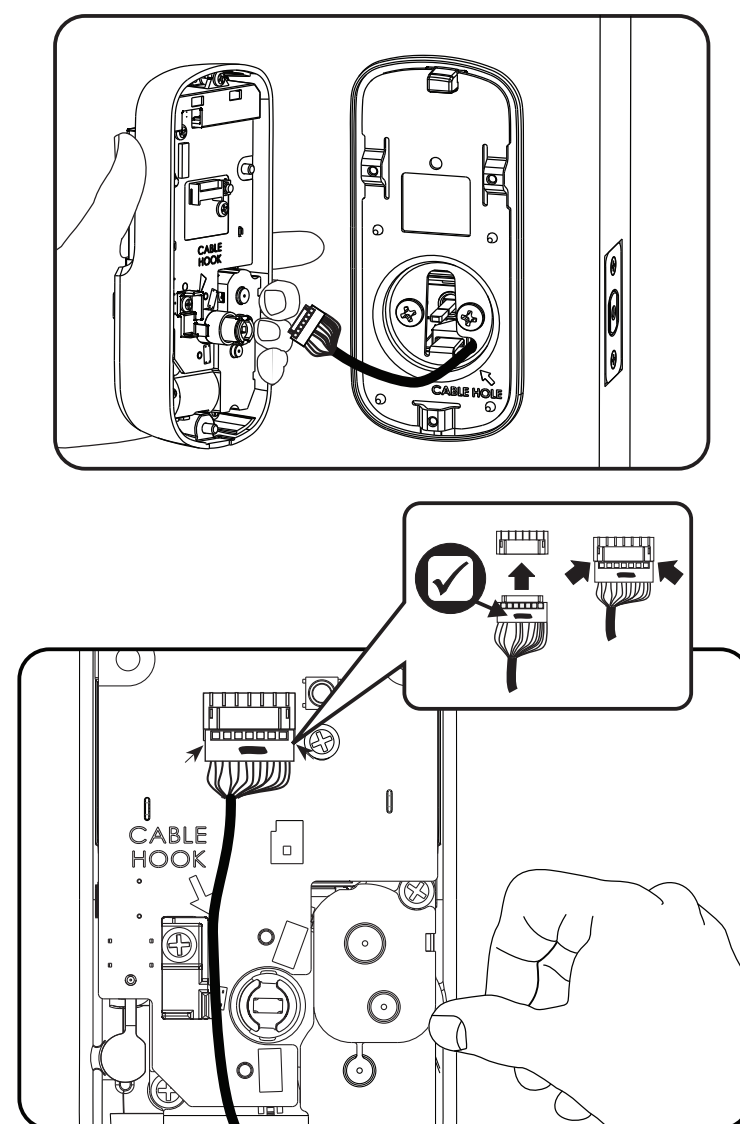
2 Instalação do teclado



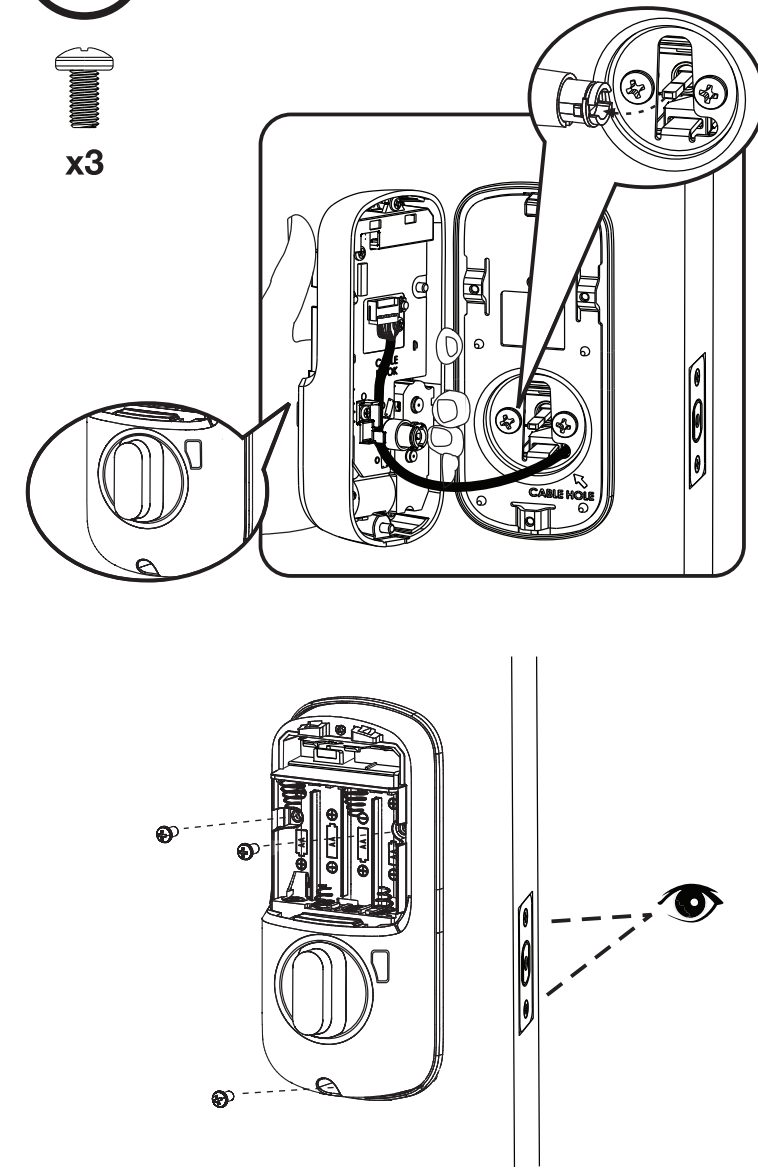
3 Instalação da placa de montagem interna



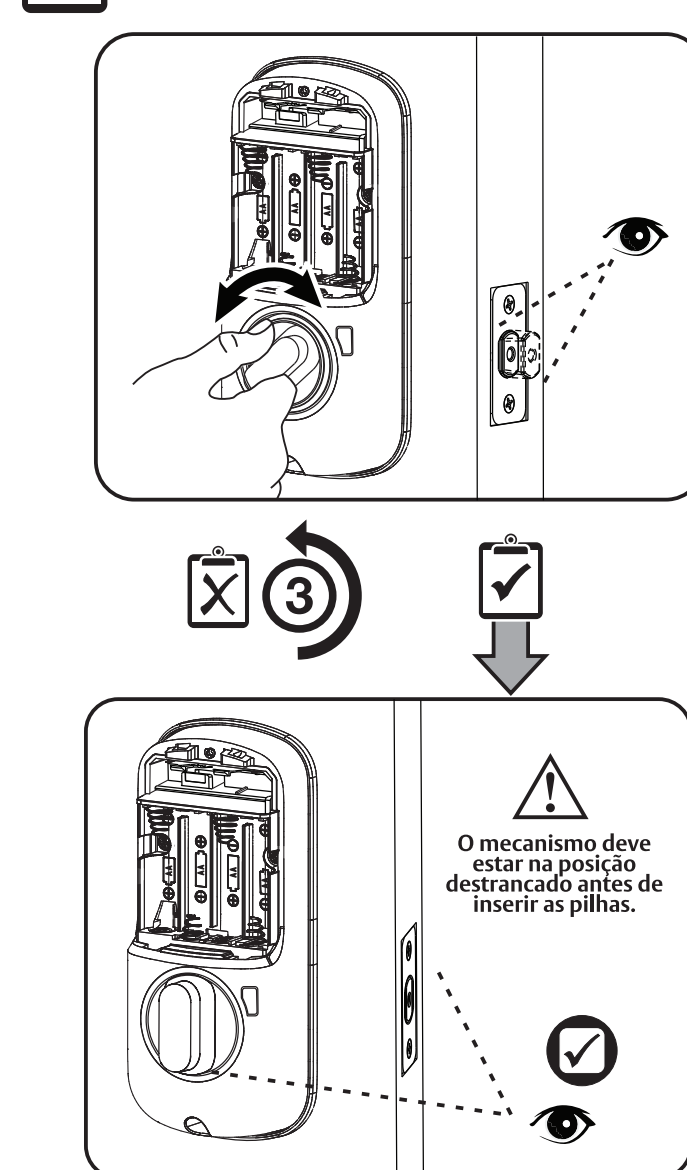
4 Conexão do cabo



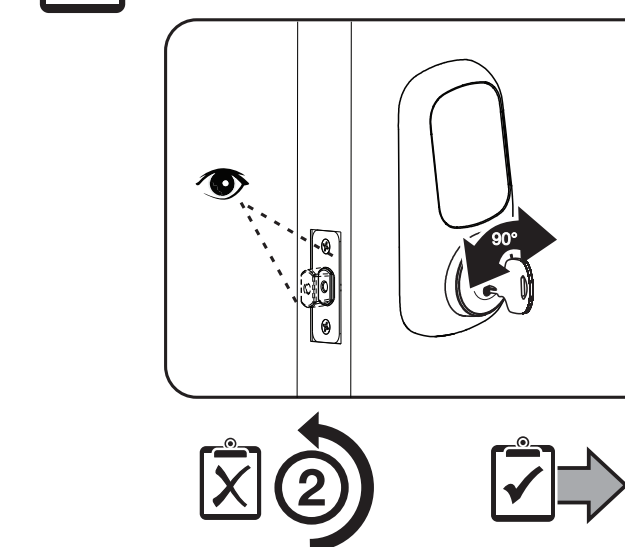
5 Instalação da parte interna da fechadura



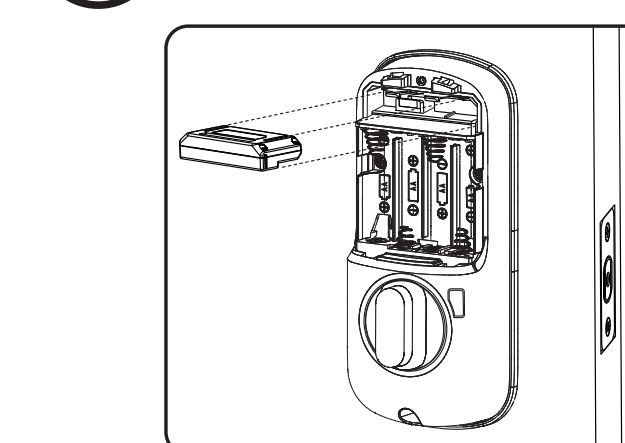
Testes de operação



Testes de operação

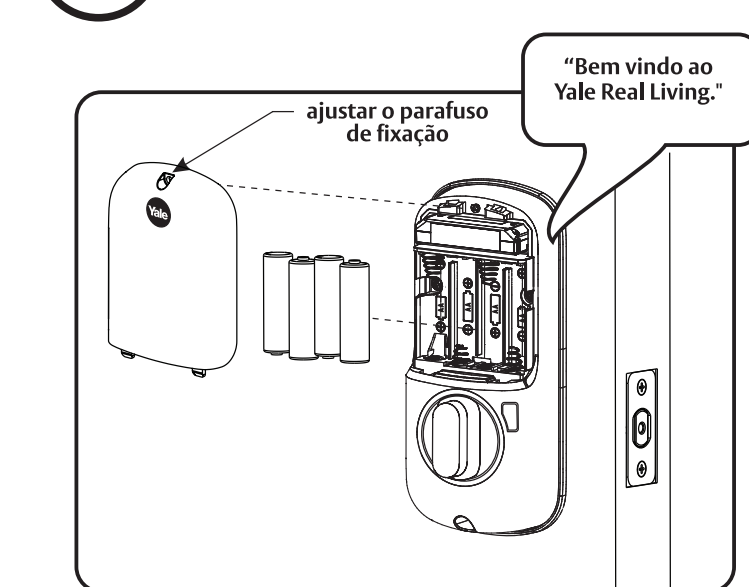


6 Instalação do módulo de comunicação (opcional)



⚠ As pilhas devem ser removidas antes de inserir ou remover o módulo de comunicação.

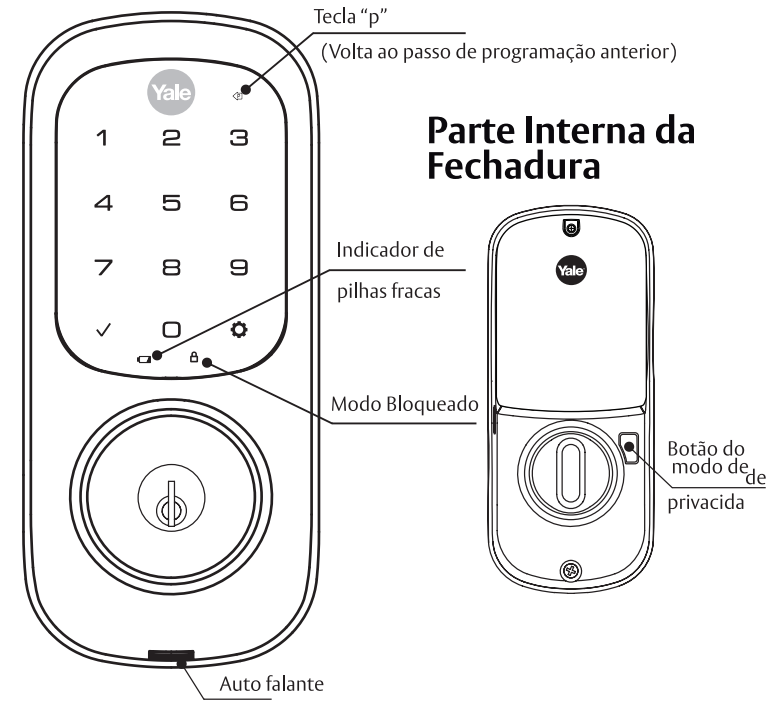
7 instalação da tampa das pilhas



Parabéns, você instalou com sucesso a Fechadura YRD226. Veja as instruções de programação no verso deste manual.

Instruções de Programação

Teclado Touchscreen



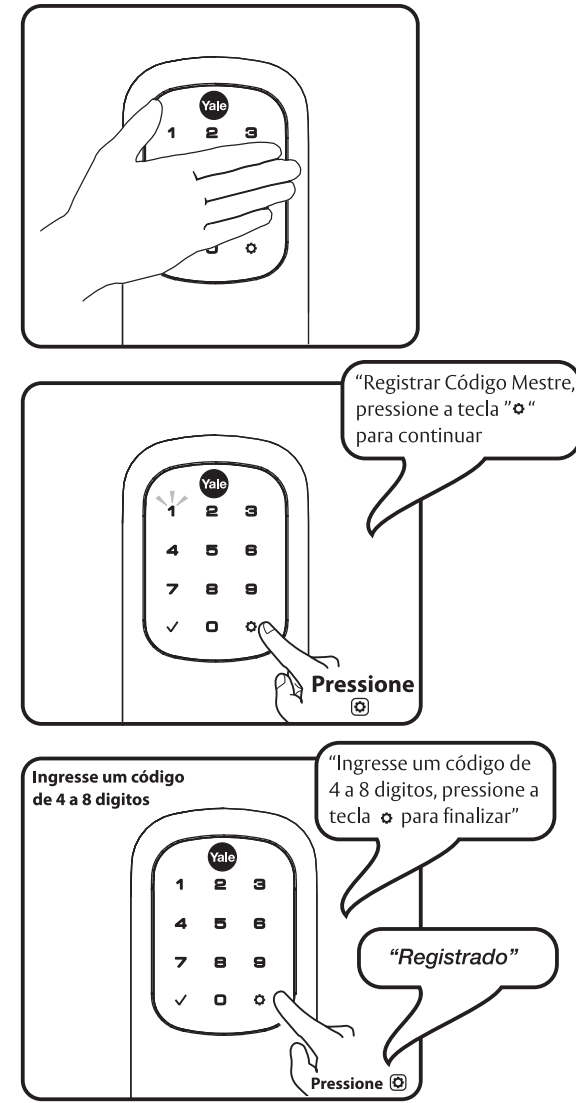
Ativação da Fechadura



A criação do código mestre deve ser feita antes de qualquer outra programação.
Capacidade máxima de códigos de usuários: 250 com módulo Z-Wave Plus ou Zigbee
Capacidade máxima de códigos de usuários: 25 sem módulo ou com módulo IM1
Capacidade máxima de códigos de usuários: 12 com módulo Bluetooth

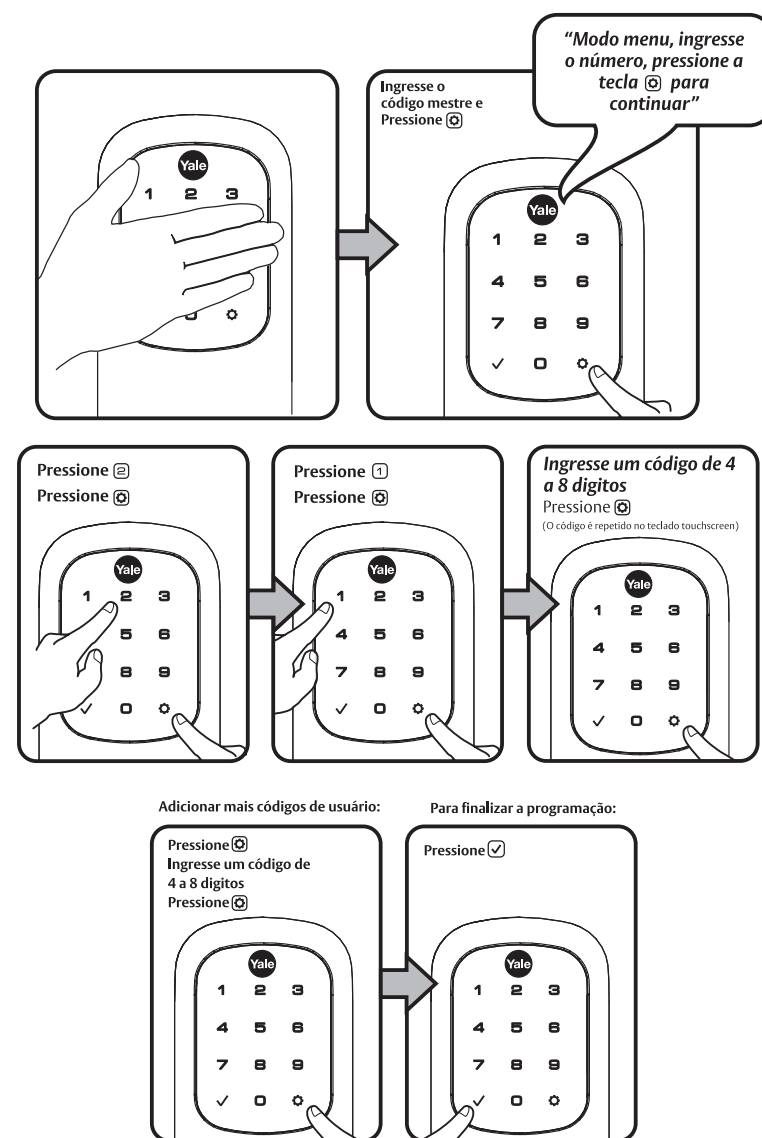
1 Registro de Código Mestre

É necessário o registro de um código mestre em caso de instalação nova ou se a fechadura foi resetada. A programação e a utilização da fechadura não será possível sem que esse passo seja realizado.



2 Registrando Código de Usuário

O código mestre tem que haver sido registrado antes desta etapa. Número de códigos de usuário máximos: 25 sem módulo de rede, 250 com módulo dZ-wave Plus, ZigBee ou 12 com Bluetooth.



3 Abrindo utilizando Código de Usuário

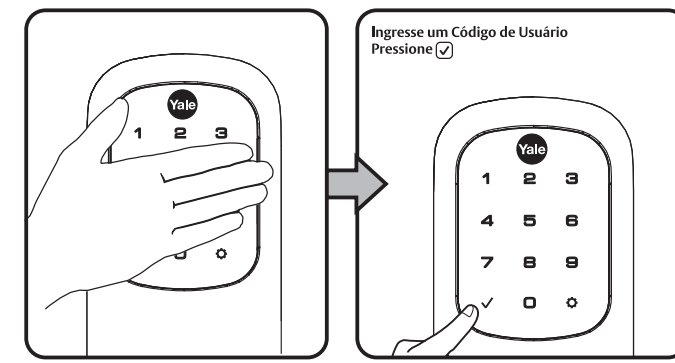
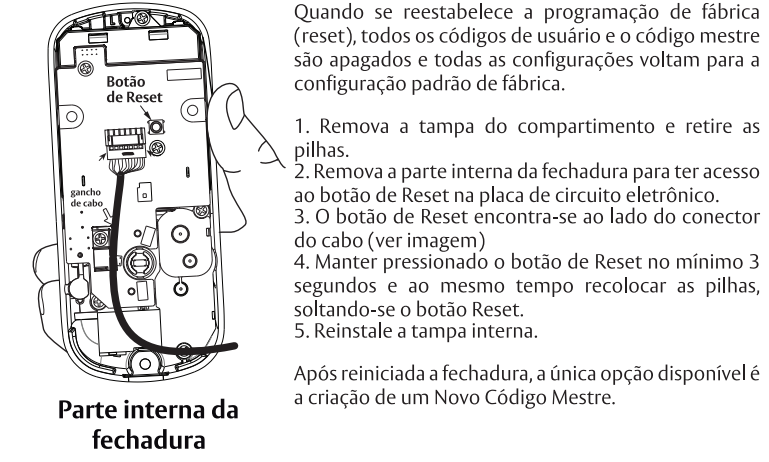


Tabela de Códigos

Gestão de Códigos (até 250 códigos com módulos de rede)			
Tipo de Usuário	Nome de Usuário	Usuário #	Código
Mestre			
Usuário_1			
Usuário_2			
Usuário_3			
Usuário_4			
Usuário_5			
Usuário_6			
Usuário_7			
Usuário_8			
Usuário_9			
Usuário_10			
Usuário_11			
Usuário_12			
Usuário_13			
Usuário_14			
Usuário_15			
Usuário_16			
Usuário_17			
Usuário_18			
Usuário_19			
Usuário_20			

Reestabelecer a configuração de fábrica da fechadura - Reset



Quando se reestabelece a programação de fábrica (reset), todos os códigos de usuário e o código mestre são apagados e todas as configurações voltam para a configuração padrão de fábrica.

1. Remova a tampa do compartimento e retire as pilhas.
2. Remova a parte interna da fechadura para ter acesso ao botão de Reset na placa de circuito eletrônico.
3. O botão de Reset encontra-se ao lado do conector do cabo (ver imagem)
4. Manter pressionado o botão de Reset no mínimo 3 segundos e ao mesmo tempo recolocar as pilhas, soltando-se o botão Reset.
5. Reinstale a tampa interna.

Após reiniciada a fechadura, a única opção disponível é a criação de um Novo Código Mestre.

Valores pré-estabelecidos de fábrica

Configuração	Valores de fábrica
Código Mestre	Registro Obrigatório*
Fechamento automático	Desabilitado
Tempo de fechamento automático	30 segundos
Luz indicadora interior	Apagada
Idioma	Inglês
Modo de Bloqueio	Desabilitado
Fechamento com toque único	Habilitado
Modo de privacidade	Desabilitado
Tempo para desligamento	60 segundos
Volume	Baixo
Limite máximo de entrada de Códigos incorretos	5 tentativas

*O código mestre deve ser registrado antes de efetuar-se qualquer programação ou utilização da fechadura.

Definições

Modo de bloqueio: Esta função é habilitada pelo código mestre. Quando habilitada, restringe o acesso de todos os códigos de usuário. Nesta modalidade, um cadeado vermelho (bloqueado) aparecerá no teclado ao tentar-se introduzir um código.

Fechamento automático: Neste modo de funcionamento a fechadura trava automaticamente 30 segundos após destrancada.

Luz indicadora interior: Localizada na parte interna da fechadura mostra o status (trancada) e pode ser desabilitada através do menu de configurações avançadas (menu principal, opção 3).

Modo configuração de idioma: opção 1 – Inglês, opção 2 – Espanhol, opção 3 – Português/Francês.

Pilha fraca: Quando a pilha está fraca, o ícone começa a piscar. Se as pilhas se esgotam totalmente utilize a entrada de bateria 9V de emergência.

Código Mestre: Se utiliza para configurar e programar as funções da fechadura. Este código deve ser registrado antes de acessar o menu de programação ou utilizar a fechadura. O código mestre também operará (abrir / fechar) a fechadura.

Módulo de comunicação: Com o módulo de comunicação opcional instalado, habilita-se a opção de conexão a um dispositivo controlador de rede (opção 7 no menu principal).

Quando o trinco está retraído, ao tocar-se no teclado o trinco trava a fechadura imediatamente, independentemente de a fechadura estiver ou não no modo "fechamento automático". Se a opção de Fechamento de um toque estiver desabilitada, qualquer código válido trancará a fechadura.

Led P: Estando em modo de programação, ao pressionar este ícone a operação atual é cancelada e retorna-se ao passo anterior da programação.

Modo de Privacidade: Este modo vem desabilitado de fábrica. Para habilitar, entre no Menu Avançado e habilite esta opção, em seguida pressione por 4 segundos o botão localizado próximo à tranqueta na parte interna da fechadura. No Modo de Privacidade todos os códigos ficam desabilitados, inclusive o código mestre. A fechadura somente poderá ser trancada ou destrancada utilizando-se a tranqueta interna.

Limite máximo de entrada de códigos incorretos: Ao introduzir códigos incorretos por 5 vezes consecutivas, o teclado da fechadura se apagará por 60 segundos não permitindo qualquer tipo de operação.

Alarme anti-vandalismo: Se o Teclado for retirado da porta, rompendo o cabo e ficando separado da parte interna da fechadura, o alarme soará.

Código de Usuário: O código de usuário é utilizado para destrancar a fechadura. O número máximo de códigos de usuário é de 25 sem módulo de comunicação, de 250 com módulo de comunicação Zwave 500 ou Zigbee T2 e de 12 com módulo bluetooth.

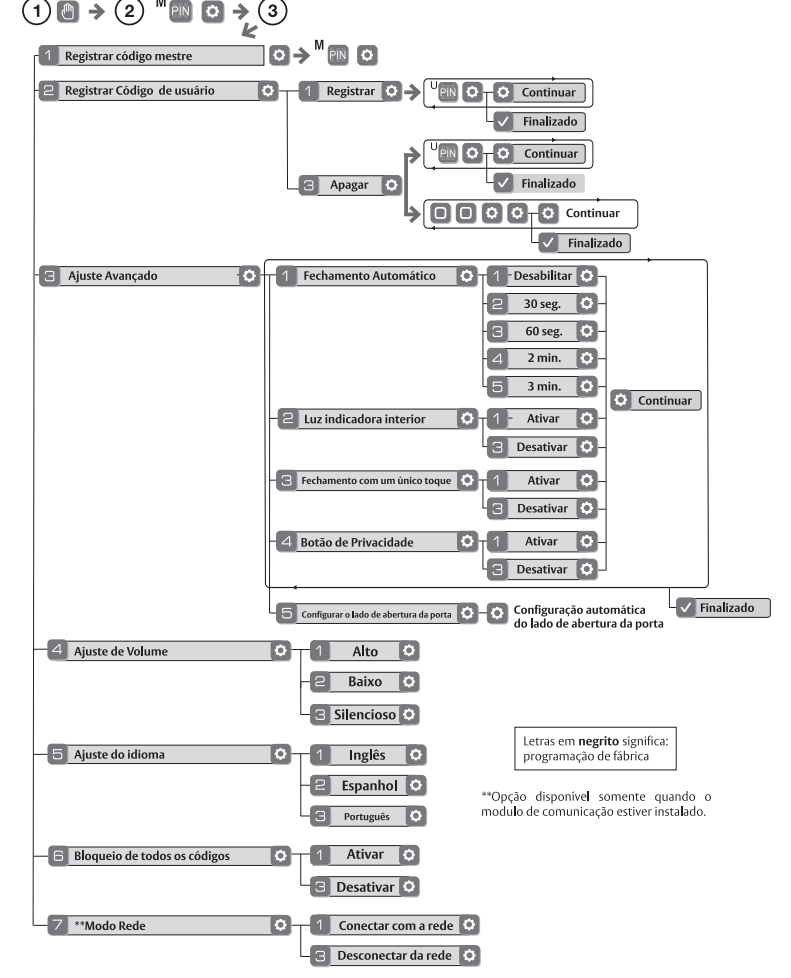
Modo de Ajuste de Volume: O ajuste de volume programado de fábrica é baixo. Pode ser alterado para Volume Alto ou silencioso.

Tempo de desligamento automático: 60 segundos após a última interação com o teclado.

Programação da Fechadura YRD226 Modo de menu utilizando o código PIN mestre*

1. Toque no teclado para acionar a fechadura [M]
2. Ingrese o código mestre de 4 a 8 dígitos, seguido da tecla [M]
- A fechadura responderá "Modo menu, ingresse um número. Toque na tecla [M] para finalizar"
3. Ingrese o número da opção de programação desejada, seguido da tecla [M] Siga as instruções de voz da fechadura

*O código mestre deve ser registrado antes para poder ter acesso ao menu de programação.



Solução de Problemas

Sintoma	Solução
A fechadura não funciona. A porta está aberta e acessível.	<ul style="list-style-type: none">• O teclado é ativado quando tocado com a palma da mão ou com os dedos em três pontos simultaneamente.• Se os números estão visíveis no teclado, verifique se eles respondem ao ser tocados.• Verifique se as pilhas estão corretamente posicionadas no seu compartimento.• Verifique se as pilhas estão em boas condições de uso, substituindo-as caso estejam descarregadas.• Verifique se o cabo está corretamente conectado e não está total ou parcialmente rompido.
A fechadura não funciona. A porta está trancada e inacessível.	<ul style="list-style-type: none">• Verifique se a fechadura não está programada em Modo de Privacidade.• Conecte uma bateria de 9V na entrada de emergência abaixo do teclado.
A fechadura funciona por um breve momento e depois fica sem reação, iluminação fraca.	<ul style="list-style-type: none">• As pilhas estão sem carga suficiente. Substitua as pilhas*.
A fechadura emite sinal sonoro indicando a aceitação do código, porém não destranca.	<ul style="list-style-type: none">• Verifique se existe algum dispositivo travando a porta.• Verifique se não existem objetos entre a porta e o batente o qual esteja emperrando a livre abertura da porta.• Verifique se o cabo que sai do teclado da fechadura e é conectado na parte interna esteja firmemente conectado e não danificado.
A fechadura destranca normalmente porém não trava automaticamente quando a porta é fechada.	<ul style="list-style-type: none">• Verifique se o Modo de Fechamento Automático está habilitado.• Verifique se o indicador de pilha fraca está iluminado e se estiver então substituir as pilhas.
A fechadura não registra os códigos de usuário.	<ul style="list-style-type: none">• Os códigos de usuário devem possuir de 4 a 8 dígitos para que possam ser registrados.• Um mesmo código de usuário não pode ser utilizado por múltiplos usuários.• A administração dos códigos de usuário é realizada somente através do código mestre.• Entrar em contato com o administrador do sistema, que possui o código mestre.• Os códigos de usuário devem ser registrados em 5 segundos no máximo (estando o teclado touchscreen ativado), após esse tempo o processo terá que ser reiniciado.• As teclas [M] e [M] não podem ser usadas como parte dos códigos de usuário e mestre.
Ao ingressar com um código de usuário e tocar a tecla [M] a fechadura mostra um erro ("código inválido") ou esgota-se o tempo sem que a fechadura responda.	<ul style="list-style-type: none">• O Modo de Bloqueio de todos os códigos está habilitado.• Somente o Código Mestre pode habilitar o modo "Bloqueio de todos os códigos".• Entre em contato com o administrador do sistema.
Ao ingressar com um código de usuário e tocar a tecla [M] o ícone de cadeado na cor vermelha aparece e a fechadura emite diferentes tons.	<ul style="list-style-type: none">• Verifique se a fechadura se encontra no Modo "Bloqueio de Todos os Códigos".• Somente o Código Mestre pode habilitar o modo "Bloqueio de todos os códigos".• Entre em contato com o administrador do sistema.
A fechadura funciona, porém não emite sons.	<ul style="list-style-type: none">• Verifique se o Modo "Silencioso" está habilitado.
A fechadura fala "Substitua as pilhas"	<ul style="list-style-type: none">• Este é um alarme de voz que alerta que as pilhas estão fracas e devem ser substituídas. Substitua todas as 4 pilhas por pilhas alcalinas novas.
Ao ingressar um código de usuário e tocar a tecla [M], a fechadura informa "Erro na quantidade de dígitos".	<ul style="list-style-type: none">• A quantidade de dígitos ingressada está incorreta ou incompleta. Entre com um código de usuário válido novamente.

*Quando as pilhas são trocadas, as fechaduras que tenham o módulo de rede instalado possuem um relógio de tempo real através da interface de usuário (UI). Recomendamos verificar a data e a hora corretas, em particular nas fechaduras que operam com mudanças automáticas de horário por temporada (horário de verão por exemplo).

Solução de Problemas Mecânicos

Destranque e tranque a fechadura novamente: caso não esteja operando normalmente, verificar:

Porta prendendo a) Verifique-se de que a porta e o batente encontram-se corretamente alinhados e que o deslocamento da porta esteja livre. b) Verificar que as dobradiças não estejam soltas ou com desgaste excessivo nos rolamentos.
A máquina não permanece trancado a) Verificar se o mecanismo está se movendo livremente dentro da contra chapa ou raspando. Se necessário, fazer um ajuste. b) Verificar o alinhamento do mecanismo e da contra chapa para garantir que o movimento esteja livre. Testar o funcionamento da máquina com a porta aberta. Se com a porta aberta o mecanismo funciona livremente e com a porta fechada ele está prendendo, verificar o alinhamento da posição do trinco em relação à contra chapa.
O mecanismo não se move suavemente a) Máquina e contra chapa não estão alinhados (ver acima). b) Verificar se o backset está adequado para a porta em relação aos ajustes feitos no teclado. c) Verificar se a preparação da porta está adequada, e se as furações necessárias estão alinhadas e no tamanho adequado. d) Verificar que o cabo de conexão esteja passando abaixo da máquina (ver Fig. A). e) Verificar se a máquina está corretamente posicionada (Ver Fig. A).
Teclado com problemas na iluminação Remova a parte da fechadura que fica do lado interno e verifique se o cabo está corretamente posicionado (o cabo tem que estar abaixo do gancho "Cable Hook").



Troca de Segredo: Substituição do Cilindro

1. Para remover o cilindro:
A. Remova a blindagem externa da porta
B. Remova a junta de borracha
C. Insira uma chave de fenda pequena sob a mola, levante a mola suavemente. Nota: o entalhe na parte superior do cilindro é anexado à mola.
D. Remova o cilindro puxando-o para fora da porta
2. Para instalar um novo cilindro:
A. Inverta as etapas anteriores de remover o cilindro

1-3/8" - 2" Portas grossas
L=3-12" (88.8mm)
2"-2-1/4" Portas grossas
L=3-3/4" (95.3mm)

Barra de transmissão
T = .098" (2.5mm)
W = .2" (5.2mm)

*Requer a adição de um kit de porta fina

Perú
www.yale.pe

Outros Países de Latinoamérica
www.yalelatinoamerica.com