



# Fechadura Digital

Manual de Instruções

YDF30 RL



Português

**ATENÇÃO, LEIA AS INSTRUÇÕES ANTES DE UTILIZAR O PRODUTO.**

As funções e design deste produto podem ser modificadas sem aviso prévio visando a qualidade do produto.

96145201-0

## Introdução

---

Obrigado por escolher uma Fechadura Digital Yale.

As Fechaduras Digitais Yale usam tecnologia de última geração para tornar sua vida muito mais fácil.

Este manual permitirá que você opere o produto com segurança e explore todo o seu potencial.

É importante ler este manual antes de utilizar o produto.

The world's favorite lock



# Conteúdo

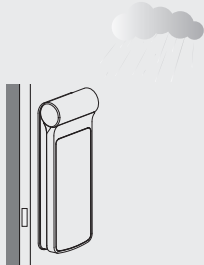
---

Precauções de Segurança .....	04
Recursos do Produto .....	05
Componentes .....	06
Especificações .....	07
Instalação .....	08
Retornar configuração aos padrões de fábrica .....	11
Identificação .....	12
Guia Rápido (Modo Avançado) .....	13
Guia Rápido (Modo Normal) .....	16
Como usar .....	18
Alterar a Senha Mestre .....	18
Registrar e excluir Senha de Usuário .....	19
Registrar e excluir um Cartão .....	20
Registrar e excluir uma Senha Temporária .....	21
Excluir todas as credenciais .....	22
Configurar Fechadura .....	23
Registrar e excluir Controle Remoto .....	24
Registrar e excluir Pacote de Rede .....	25
Registrar Senha de Usuário   Registrar Cartão de Proximidade .....	26
Abrindo a porta com Senha .....	27
Abrindo a porta com Senha Falsa .....	27
Abrindo a porta com Cartão .....	27
Abrindo a porta pelo lado interno .....	28
Trancando a porta .....	29
Fechamento forçado .....	30
Alarme Anti-Vandalismo   Travamento forçado por 3 minutos .....	31
Bateria de Emergência .....	32
Alimentação de emergência em caso de pilhas descarregadas .....	32
Fonte de energia .....	32

## Precauções de Segurança

### Atenção, leia estas instruções

Não instale este produto exposto ao tempo.



Cuidado ao desmontar a fechadura, pois isto pode causar choque elétrico e danos ao produto.



Não utilize água ou qualquer outro produto químico na limpeza, pois isto pode causar danos aos componentes eletrônicos.



Não force a fechadura.



Mantenha sua senha e cartão em segurança.



Para invalidar um cartão perdido, é necessário realizar um novo cadastro dos cartões em uso.



**Atenção**

Certifique-se de seguir todas as instruções acima para evitar danos ao produto.

## Recursos do Produto

---

- ▲ **Fechamento Automático:** depois do ingresso correto da senha de acesso, a fechadura fechará automaticamente após trinta (30) segundos.
- ▲ **Configuração de Idioma:** Escolha (1) Inglês, (2) Espanhol, (3) Português ou (4) Chinês
- ▲ **Pilhas Fracas:** Quando as pilhas estiverem fracas, um LED em vermelho irá sinalizar.  
Se as pilhas esgotarem por completo, utilize uma bateria de 9V. Para utilizar a bateria de emergência, puxe para baixo a tampa que protege a entrada da chave mecânica de segurança, e encoste a bateria de 9V nos terminais. Após isto o teclado será habilitado para uso da senha ou cartão de proximidade. Após isto, faça a troca das pilhas.
- ▲ **Senha Mestre:** A Senha Mestre é utilizada para realizar a programação da fechadura. Deve criar a senha mestre antes de iniciar a programação da fechadura. A senha mestre também irá operar para abrir ou fechar a fechadura.
- ▲ **Configurar Módulo de Rede:** Esta configuração está disponível no menu principal 9 e permite que a fechadura habilite o pacote de rede.
- ▲ **Alarme Anti-vandalismo:** O alarme soará caso alguém tente danificar a fechadura.
- ▲ **Senha de Usuário:** A senha de usuário opera a fechadura. O número máximo de senhas possíveis são 30. Nota: Quando excluir um usuário, o teclado irá exibir o número do usuário (não a senha) excluído.
- ▲ **Configurações de Volume:** O volume padrão de fábrica está configurado em (1) Alto. Poderá ser alterado para (2) Baixo ou (3) Silencioso.
- ▲ **Limite de Entrada Incorreta:** Após 5 tentativas com uma senha ou cartão não cadastrados, a fechadura bloqueará.

# Componentes

## Conteúdo Básico

Os componentes deste produto podem ser modificados sem aviso prévio visando a melhoria da qualidade.



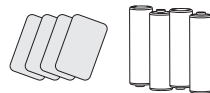
Frete (Lado Externo)



Verso (Lado Interno)

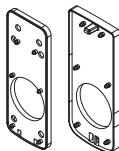


Suporte Principal



4 Cartões

4 Pilhas



Adaptador para portas de menor espessura



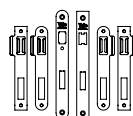
Manual de Instruções



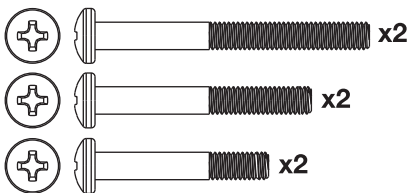
Gabarito de Instalação



Fechadura ST2 - 55 RL



Contra Testa e Chapas Testa Falsa



M6X55 (Espessura de porta 52~57mm);  
M6X44 (Espessura de porta 41~51mm);  
M6X36 (Espessura de porta 38~40mm);  
M6X36 com adaptador para portas de espessura entre 30~38mm.



#8-32 x 5/16"  
Parafuso da Máquina



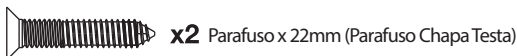
#7 wood & #8-32  
Parafuso x 20mm  
Combinação de parafusos



BHT 4.0x18  
Parafuso de perfuração



PH+ M  
#8-32, UNF



x2 Parafuso x 22mm (Parafuso Chapa Testa)



x2 Parafuso x 16mm (Parafuso Contra Testa)

## Especificações

### Especificações

Peças		Especificações	Observações
Frente (Lado Externo)		66mm (L) x 176mm (A) x 31,5mm (P) Fundido em alumínio	Temperatura de operação: -15°~55° C / 5°~131° F
Verso (Lado Interno)		70mm (L) x 170mm (A) x 35mm (P) Fundido em alumínio	
Senha de Usuário		30 diferentes senhas	Até 30 senhas
Cartão Chave		40 diferentes cartões	Até 40 cartões
Pilhas		4 pilhas alcalinas AA 1,5V (Voltagem de Operação: 4,5~6V)	Duração estimada de 1 ano (10 aberturas por dia)
Opcional	Controle Remoto	Wireless	Opcional

PORTUGUÊS

- \* A vida útil das pilhas podem variar dependendo da temperatura, níveis de umidade, frequência de uso e qualidade das pilhas.
- \* Certifique-se de que todos os componentes estejam inclusos.
- \* Os produtos opcionais podem não estar disponíveis dependendo de sua região.



A embalagem deste produto pode ser reciclada.



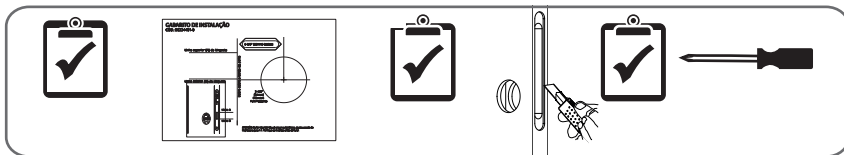
**Nota:**  
Produtos eletrônicos não devem ser descartados junto ao lixo doméstico. Verifique com as autoridades locais ou revendedor para obter informações sobre reciclagem.

CE



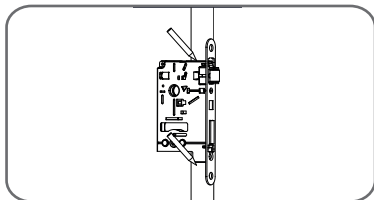
# Instalação

## Preparação da Porta

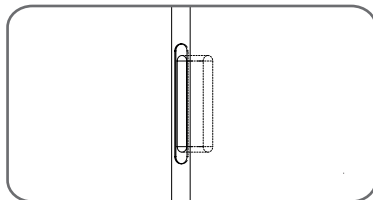


## Fechadura ST2 - 55 RL

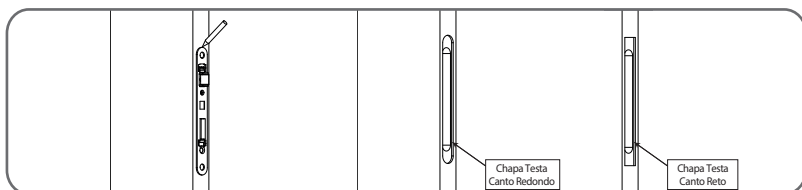
- 1** Posicione a Fechadura ST2 - 55 RL na borda da porta e faça a marcação para furação do alojamento;



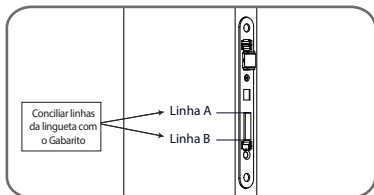
- 2** Faça o alojamento da Fechadura ST2 - 55 RL utilizando furadeira e finalize com formão;



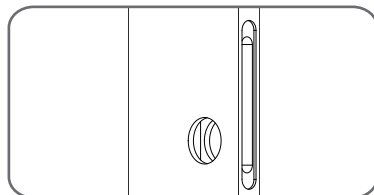
- 3** Posicione a Fechadura ST2 - 55 RL no alojamento para fazer marcação e entalhe do contorno da chapa testa (verifique se será utilizado chapa testa canto reto ou redondo);



- 4** Utilize o Gabarito de Instalação e faça a marcação de furação para fechadura digital com a Fechadura ST2 - 55 RL pré-montado;



- 5** Retire a Fechadura ST2 - 55 RL e faça a furação;



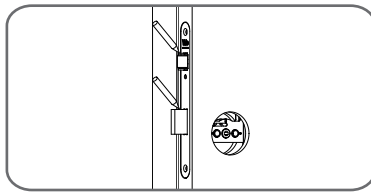


## Instalação

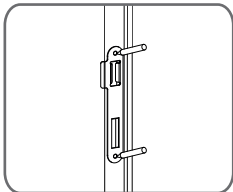
- 6** Monte a Fechadura ST2 - 55 RL e chapa testa falsa;



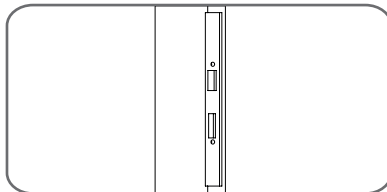
- 7** Encoste a porta com a lingueta projetada e faça a marcação da posição do trinco e lingueta no batente;



- 8** Posicione a contra chapa e faça a marcação do contorno dos furos;



- 9** Perfure o alojamento do trinco e lingueta utilizando furadeira, faça o acabamento dos alojamentos e entalhe o contorno utilizando formão.



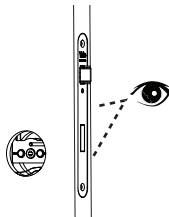
- 10** Fixe a contra chapa;



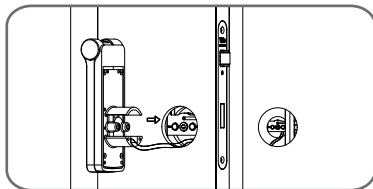
## Fechadura Digital YDF30 RL



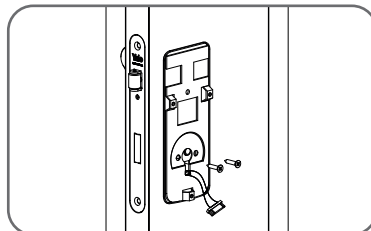
NOTA: Para Instalação da Fechadura Digital a lingueta deve estar na posição retraída.



- 11** Encaixe o Lado Externo da Fechadura Digital passando o cabo através da porta e abaixo da Fechadura ST2-55 RL;

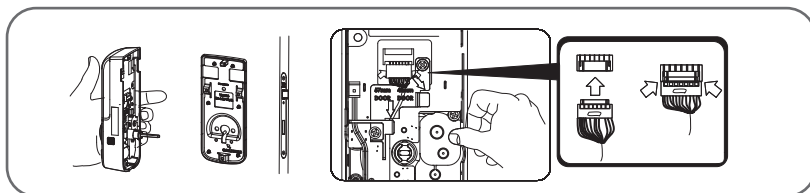


- 12** Posicione o Suporte Principal e coloque os parafusos;

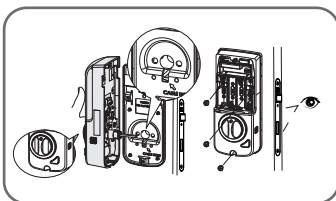


# Instalação

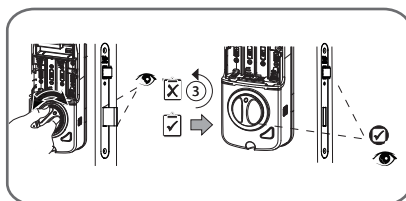
**13** Conecte o cabo no lado interno da Fechadura Digital (Verifique posição);



**14** Com a tranqueta na posição OPEN faça a montagem do lado interno da Fechadura Digital com a Fechadura ST2 - 55 RL;



**15** Teste o funcionamento do conjunto acionando a tranqueta e verifique o movimento da lingueta.

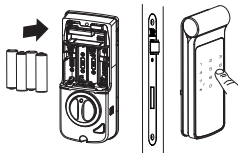


**!** Lingueta deve estar em posição retraída (desbloqueado) antes de instalar pilhas AA.

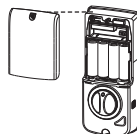
## Lado de Abertura

### 1. Configuração Inicial

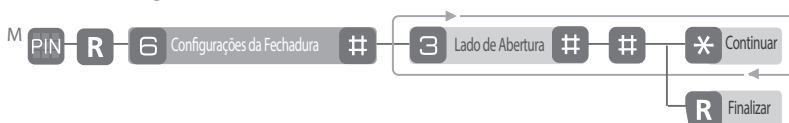
Toque o teclado com a palma da mão ou pressione o botão Abre/Fecha.



**16** Instale as Pilhas  
Parabéns, você concluiu a instalação.  
Leia com atenção o Manual de Instruções para configurar sua fechadura.



2. Para reconfigurar o lado de abertura:

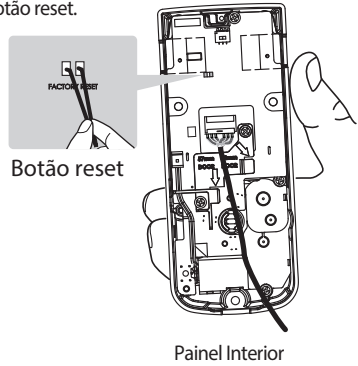


## Retornar configuração aos padrões de fábrica

Quando a fechadura for configurada aos padrões de fábrica, todas as senhas (inclusive a senha mestre) serão excluídas e toda a programação retornará ao padrão inicial (veja abaixo).

1. Remova a tampa do compartimento de pilhas e as pilhas.
2. Remova a parte interna da fechadura para ter acesso ao botão reset.
3. O botão reset estará localizado na parte interior da placa (veja imagem).
4. Enquanto pressiona o botão, remova e reinstale as pilhas, soltando o botão em seguida.
5. Coloque a tampa do compartimento de pilhas.

Após restabelecer aos padrões de fábrica, a criação da Senha Mestre será a única opção disponível e deve ser realizada antes de qualquer outra operação.



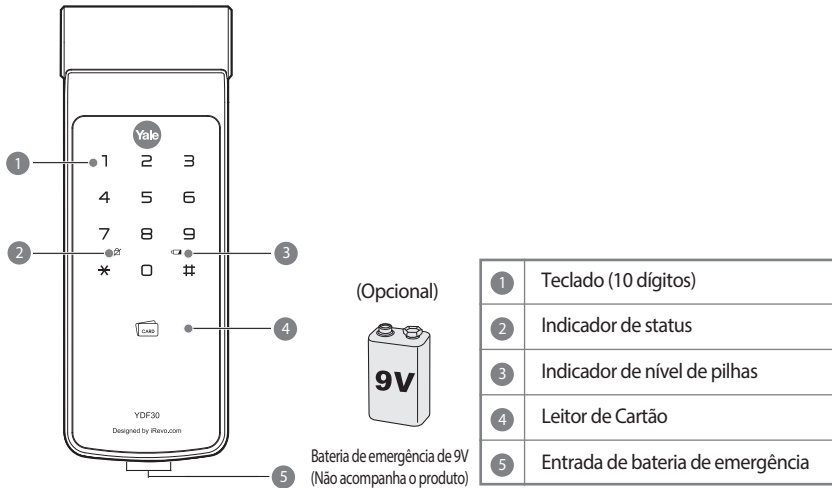
## Lista de Senhas

Faça uma cópia se necessário

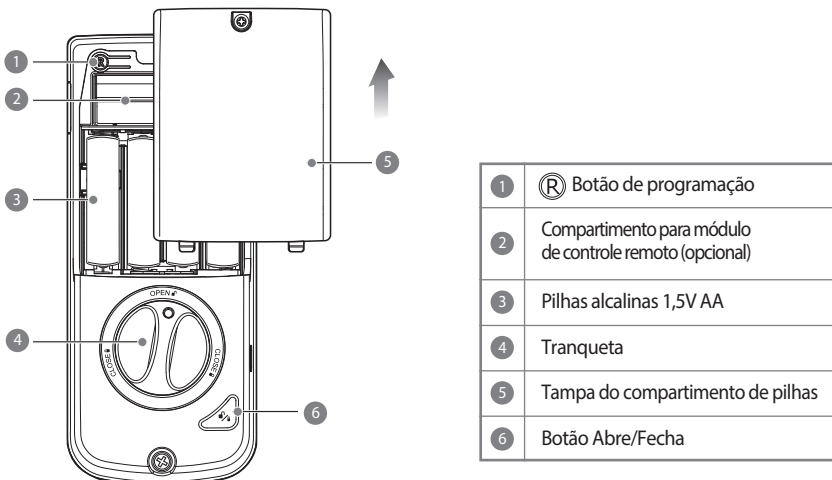
Gerenciamento de Senhas de Acesso (Até 30 usuários)			
Tipo de Usuário	Nome	Nº Usuário	Senha
Mestre			
Usuário			
Usuário			
Usuário			
Usuário			
Usuário			
Usuário			
Usuário			
Usuário			
Usuário			
Usuário			
Usuário			
Usuário			
Usuário			
Usuário			

# Identificação














## Frente



## Verso



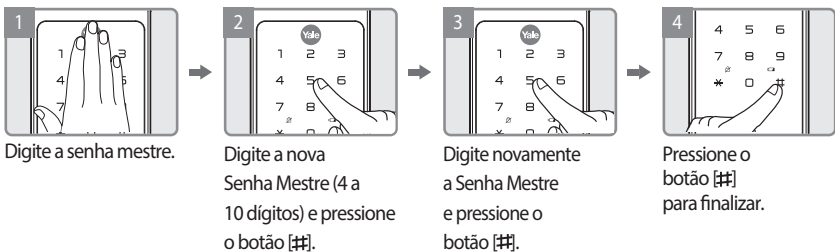
## Ícones do Guia Rápido

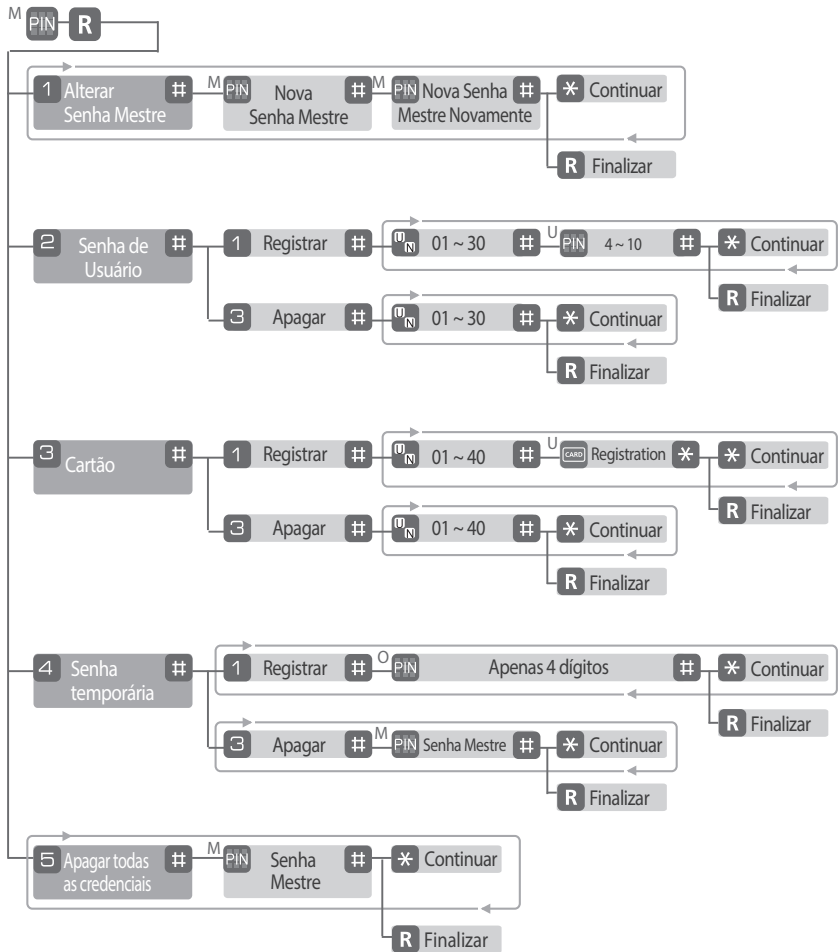
	Toque o teclado com a palma da mão ou com os dedos para iniciar.	M 	Digite senha mestre (de 4 a 10 dígitos)
	Clique no número indicado.	U 	Digite senha de usuário (de 4 a 10 dígitos)
	Pressione a tecla [*] no teclado.	V 	Digite senha de visitante (de 4 a 10 dígitos)
	Pressione a tecla [#] no teclado.	O 	Digite senha temporária (de 4 a 10 dígitos)
	Pressione o botão de programação  no interior do compartimento de pilhas.	U 	Aproxime o cartão de proximidade (Até 40 cartões).
	Repetir a operação utilizando a configuração indicada.		O Número de Usuário deve conter 2 dígitos

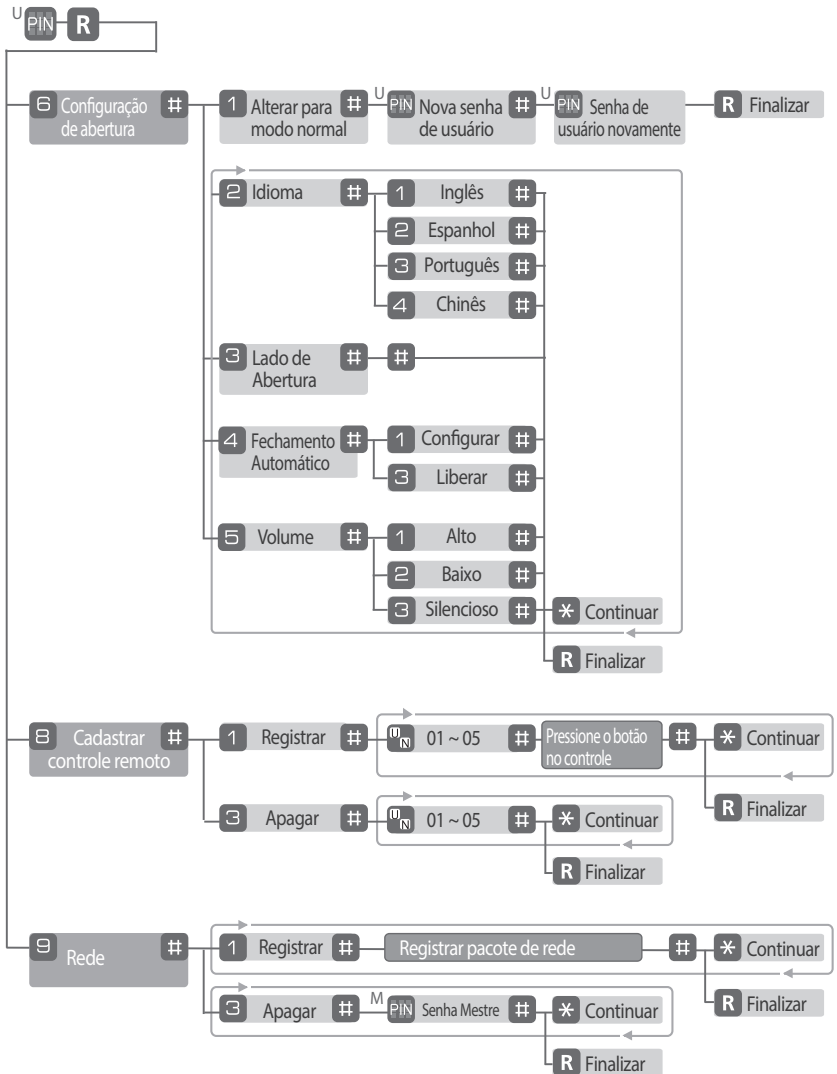
## Cadastrando a Senha Mestre

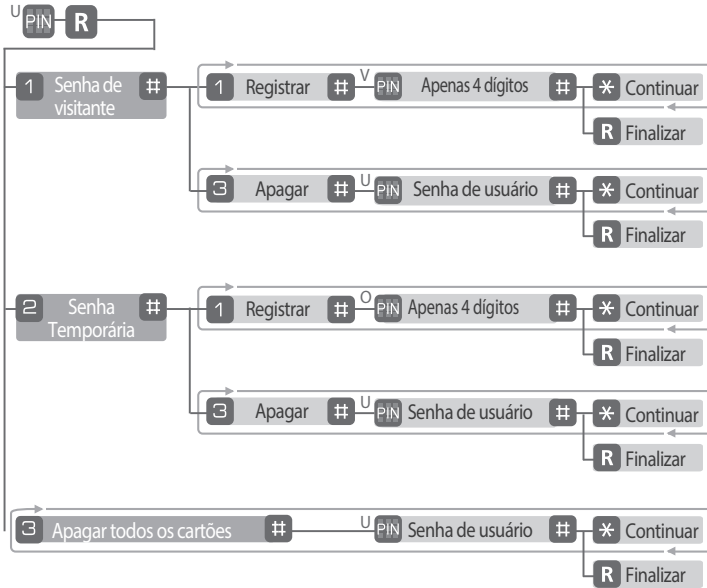
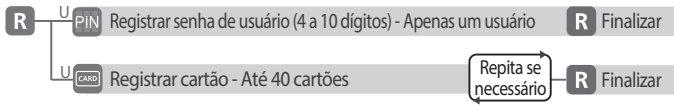
Deve criar a senha mestre antes de iniciar a programação da fechadura ou após reconfigurar aos padrões de fábrica.

Não será possível configurar nem operar a fechadura até que a Senha Mestre seja cadastrada com sucesso.

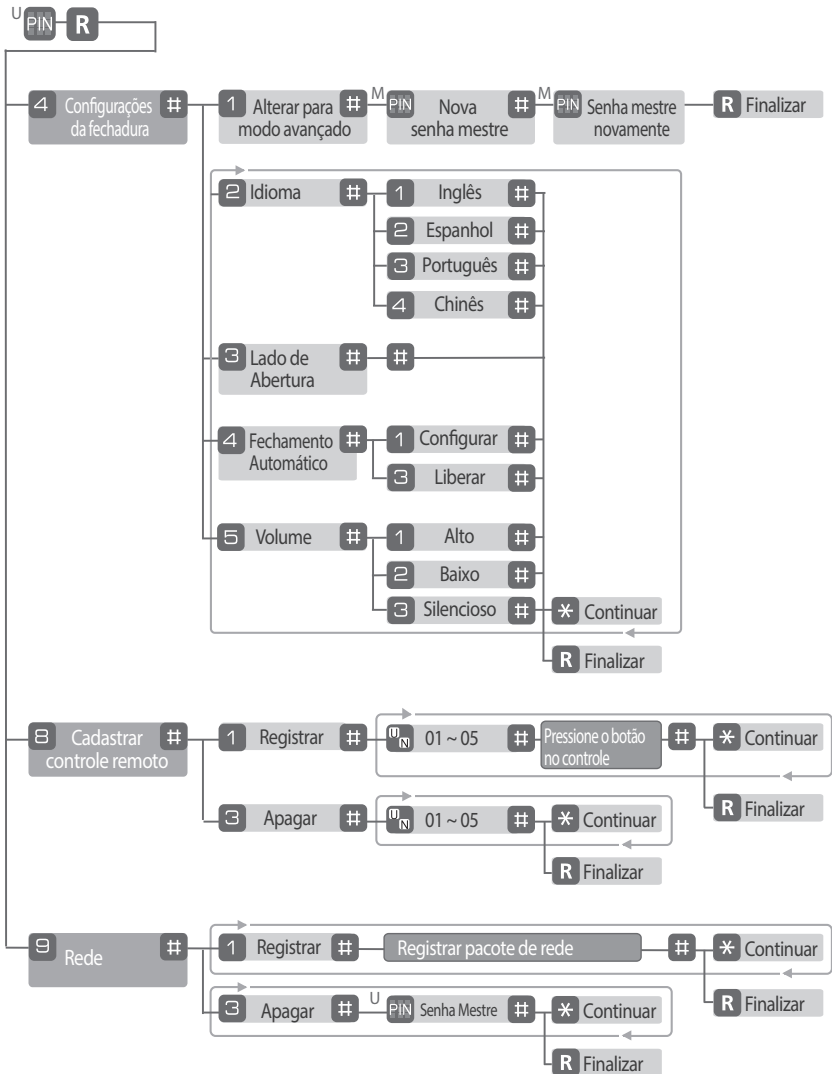








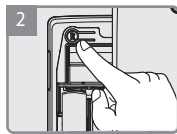




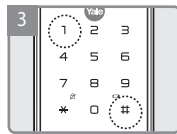
Alterar a Senha Mestre



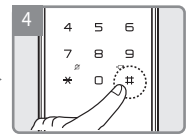
1 Digite a senha mestre.



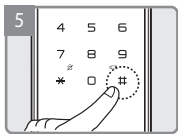
2 Pressione o botão de programação ®



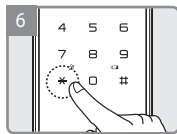
3 Pressione a tecla [1], e em seguida [#] para alterar a senha mestre.



4 Digite a senha mestre e pressione [#].

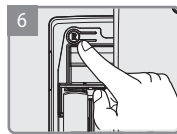


5 Digite novamente a senha mestre e pressione [#].



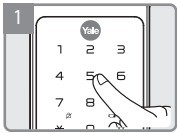
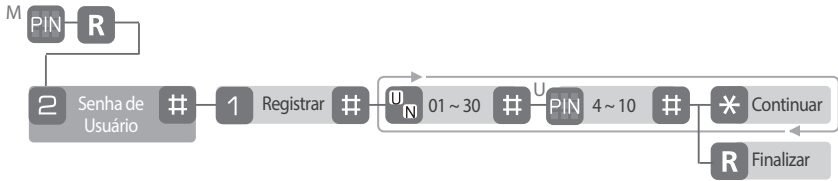
6 Pressione o botão [\*] para continuar.

OU

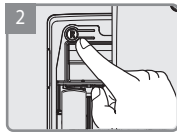


6 Pressione o botão de programação ® para finalizar.

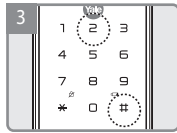
Registrar Senha de Usuário



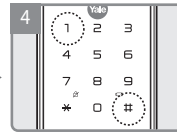
1 Digite a senha mestre.



2 Pressione o botão de programação ®



3 Pressione as teclas [2], em seguida [#] para alterar a senha mestre.



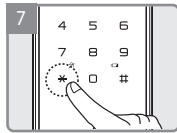
4 Pressione a tecla [1] e em seguida [#] para registrar o código de usuário.



5 Digite o número de usuário (01-30) e pressione [#].

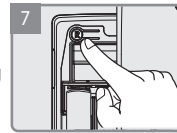


6 Digite a senha de usuário (4 a 10 dígitos) e pressione [#].



7 Pressione [\*] para continuar.

OU

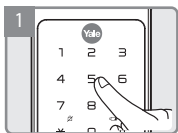
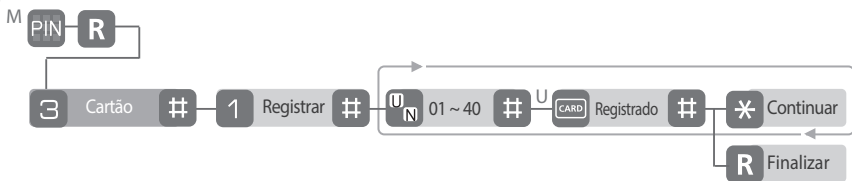


Pressione o botão de programação ® para finalizar.

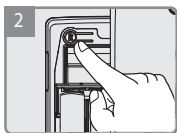
Excluir Código de Usuário



Registrar Cartão



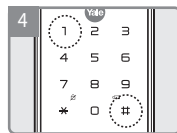
1 Digite a senha mestre.



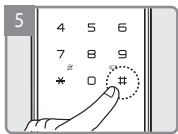
2 Pressione o botão de programação ®



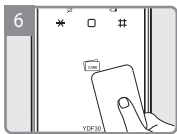
3 Pressione a tecla [3], em seguida [#].



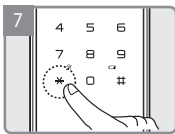
4 Pressione as teclas [1], em seguida [#] para registrar o cartão.



5 Digite o número de usuário (01~40) e pressione o botão [#].



6 Aproxime do leitor os cartões que deseja registrar, um por um.



7 Pressione o botão [\*] para continuar.

OU

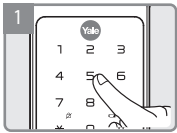


7 Pressione o botão de programação ® para finalizar.

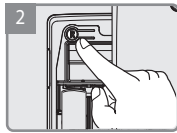
Excluir um Cartão



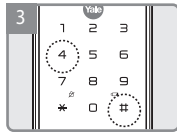
Registrar Senha Temporária



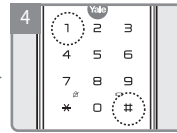
1 Digite a senha mestre.



2 Pressione o botão de programação ®



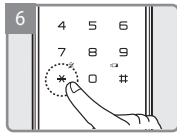
3 Pressione a tecla [ 4 ] em seguida [#].



4 Pressione as teclas [ 1 ] em seguida [#] para registrar o cartão.

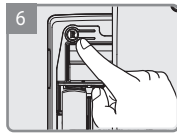


5 Digite senha temporária (4 dígitos) e pressione o botão [#].



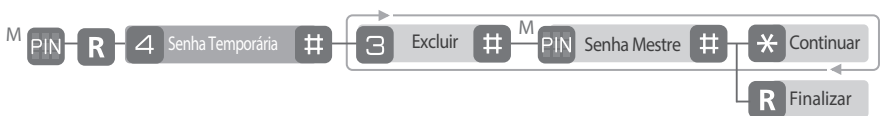
6 Pressione o botão [\*] para continuar.

OU



6 Pressione o botão de programação ® para finalizar.

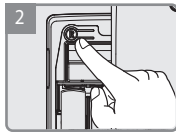
Excluir Senha Temporária



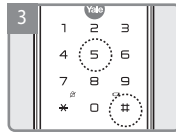
Excluir todas as credenciais



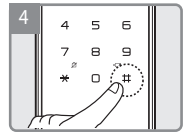
1 Digite a senha mestre.



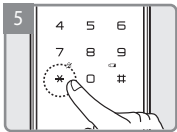
2 Pressione o botão de programação **R**



3 Pressione a tecla **#** e em seguida, **[5]**.

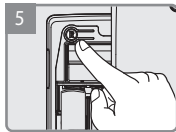


4 Digite a senha mestre e pressione **#**.



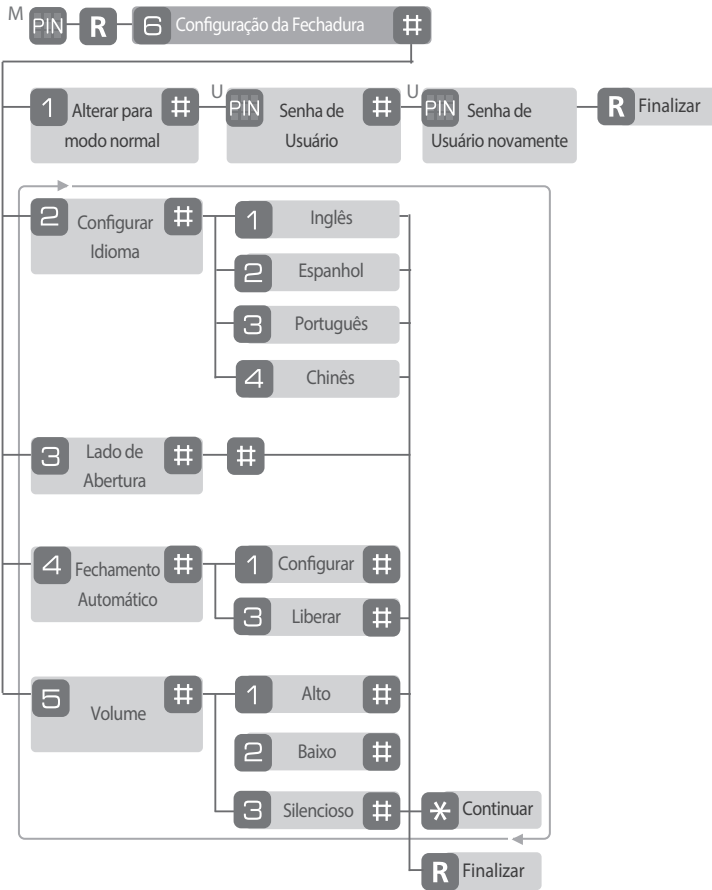
5 Pressione o botão **\*** para continuar.

OU



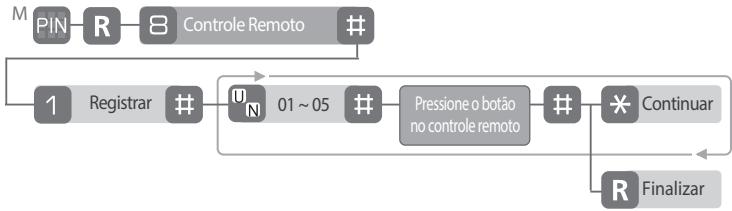
5 Pressione a tecla **[5]** e em seguida, **[#]**.


### Configurar Fechadura



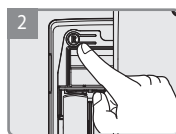
PORTUGUÊS

### Registrar Controle Remoto

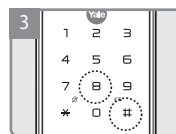




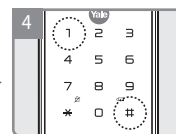
1 Digite a senha mestre.



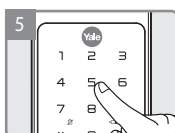
2 Pressione o botão de programação **Ⓜ**



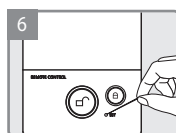
3 Pressione a tecla **[0]** e em seguida, **[#]**.



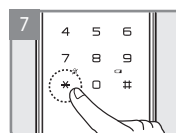
4 Digite [1], e em seguida **[#]** para registrar o controle remoto.



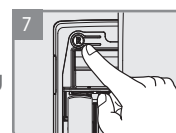
5 Digite o número de usuário 01~05



6 Pressione o botão de registro no controle remoto, seguido do botão **[#]**, após ouvir um aviso sonoro.



7 Pressione o botão **[\*]** para continuar.



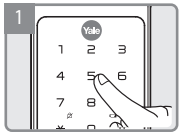
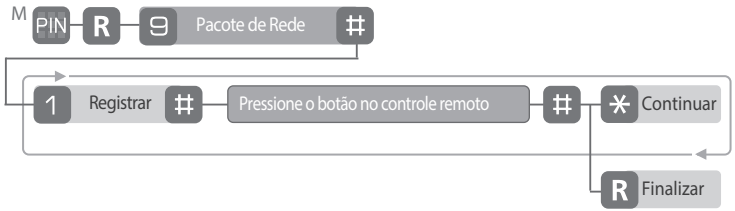
OU Pressione o botão de programação **Ⓜ** para finalizar.

### Excluir um Controle Remoto

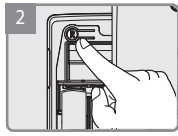




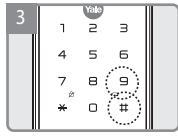
### Registrar Pacote de Rede



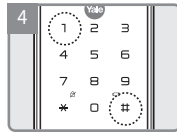
1 Digite a senha mestre.



2 Pressione o botão de programação



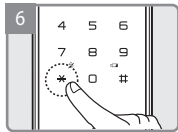
3 Pressione a tecla [9] e em seguida, [#].



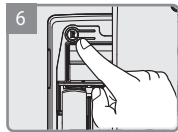
4 Digite [1], e em seguida [#] para registrar o pacote de rede.



5 Registre o pacote de rede e pressione o botão [#] para completar, após o aviso sonoro da fechadura.



6 Pressione o botão [\*] para continuar.



6 Pressione o botão de programação para finalizar.

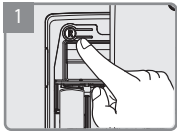
OU

### Excluir o Pacote de Rede

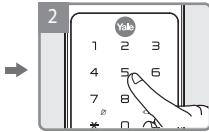


**Registrar Senha de Usuário** (4 a 10 dígitos)

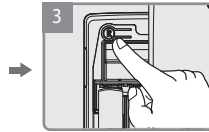
**R** U PIN Registrar senha de usuário (4 a 10 dígitos) - Apenas 1 senha de usuário **R** Finalizar



Pressione o botão de programação (R)



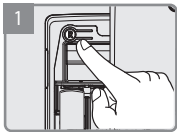
Digite a nova senha de usuário.



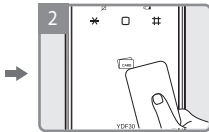
Pressione o botão de programação (R)

**Registrar cartão de proximidade** (Até 40 cartões)

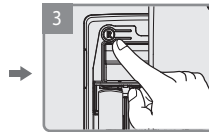
**R** U CARD Registrar cartão de proximidade - Até 40 cartões Repita se necessário **R** Finalizar



Pressione o botão de programação (R)



Aproxime do leitor os cartões que deseja registrar, um por um.

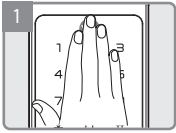


Pressione o botão de programação (R) para finalizar.

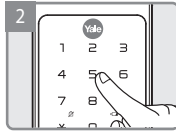
**Atenção**

- Certifique-se de deixar a porta aberta enquanto registra a senha de usuário ou o cartão de proximidade, porque você pode trancar a porta acidentalmente enquanto realiza os cadastros.
- A senha de usuário previamente cadastrada será apagada automaticamente quando uma nova for registrada.
- É recomendado alterar a senha de usuário periodicamente.

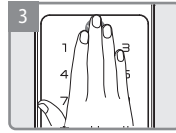
### Abrindo a porta com Senha de Usuário



Toque o teclado com a palma da mão.

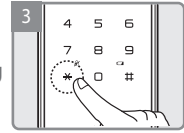


Digite a senha de usuário registrada.



Toque o teclado com a palma da mão.

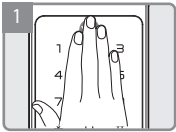
OU



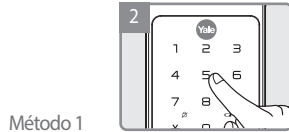
Pressione o botão [\*].

### Abrindo a Porta com Senha Falsa (Apenas no Modo Normal)

(Apenas no Modo Normal)



Toque o teclado com a palma da mão.

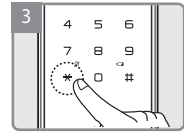


Método 1

Digite os **números falsos** → **Senha**

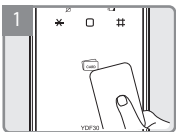
Método 2

Digite a **Senha** → **números falsos**



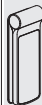
Pressione o botão \* ou toque o teclado com a palma da mão para confirmar.

### Abrindo a porta com Cartão Chave



Aproxime o Cartão Chave.

Verifique se a porta está aberta!



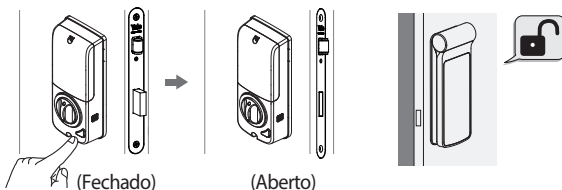
Certifique-se de examinar se a porta abre normalmente após finalizar os cadastros.

Abrindo a porta pelo Lado Interno

» Pressione o botão Abrir/Fechar

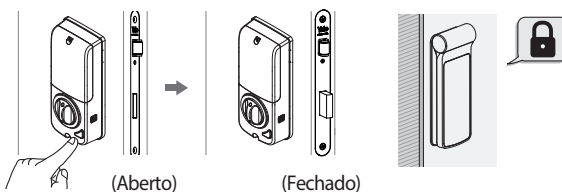
Aberto

Pressione o botão Abrir/Fechar para abrir a porta.



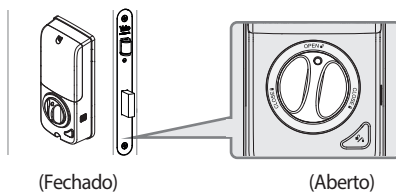
Fechado

Pressione o botão Abrir/Fechar para fechar a porta.



» Use a tranqueta para abrir de forma manual em caso de emergência

Para abrir a fechadura, gire a tranqueta da direção "Fechado" para "Aberto".

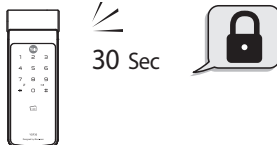


## Trancando a porta

### » Trancando a Porta pelo Lado Externo

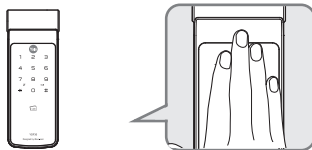
#### Fechamento Automático

A fechadura acionará automaticamente 30 segundos após o fechamento da porta.



#### Fechamento Manual

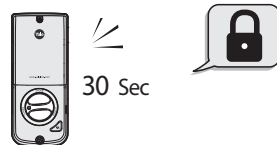
Toque o teclado para fechar a fechadura.



### » Trancando a Porta pelo Lado Interno

#### Fechamento Automático

A fechadura acionará automaticamente 30 segundos após o fechamento da porta.

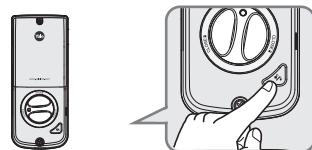


#### Fechamento Manual

Gire a tranqueta para a posição "Fechado".



Pressione o botão "Abre/Fecha".



#### Nota

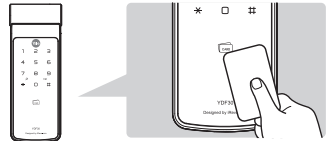
- Mesmo quando a fechadura estiver configurada no modo de fechamento automático, certifique-se de que a porta foi corretamente trancada.

# Como Usar

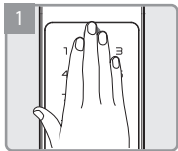
## Fechamento Forçado

### » Fechamento Forçado Externo - Cartão

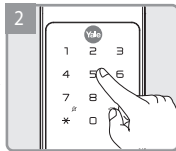
Mantenha o cartão aproximado do leitor por 3 segundos até escutar 3 avisos sonoros.



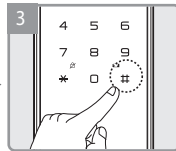
### » Fechamento Forçado Externo - Senha de Usuário



1 Toque o teclado com a palma da mão.



2 Digite a senha de usuário.



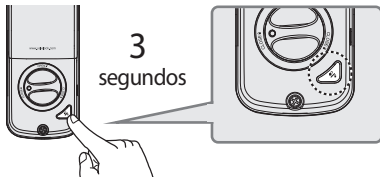
3 Pressione [#] por 3 segundos até ouvir 3 avisos sonoros.



4 Confirmação do Fechamento Forçado Externo.

### » Fechamento Forçado Interno

#### Configurar



Pressione "Abre/Fecha" por 3 segundos até ouvir o aviso sonoro

#### Liberar

##### Método 1:

Pressione o botão "Abre/Fecha" por 3 segundos até ouvir o aviso sonoro.



##### Método 2:

Gire a tranqueta no sentido de fechamento.



#### Nota

• Se o trancamento forçado por dentro estiver ativado, não será possível abrir a porta pelo lado de fora com a senha de acesso ou cartão chave, porém ainda será possível abrir a porta pelo lado de dentro.


## Como Usar

### Alarme Anti-Vandalismo

Alarme Anti-Vandalismo: Se a parte frontal for retirada da porta indevidamente, o alarme soará.

Para desativar o alarme

Método 1 Digite uma senha cadastrada.

Método 2 Pressione o botão  no interior na fechadura por 5 segundos.

Método 3 Aproxime o Cartão Chave cadastrado.



PORTUGUÊS

### Travamento forçado por 3 minutos

Durante 3 minutos os botões do lado externo permanecerão inativos.

5 tentativas de entrada de senha incorreta ou cartão não cadastrado ativará automaticamente o bloqueio por 3 minutos e nenhuma tecla poderá ser acionada.

Para liberar o bloqueio de 3 minutos

Método 1 Pressione o botão .

Método 2 Abaixee a maçaneta na parte interna.

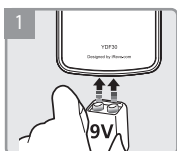


# Bateria de Emergência

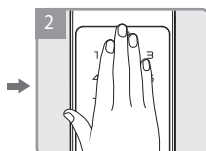
## Alimentação de emergência em caso de pilhas descarregadas

Caso as pilhas esgotem, você pode abrir a porta utilizando uma bateria de 9V.

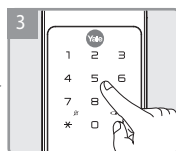
### » Utilizando Bateria de Emergência



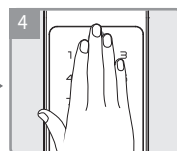
Coloque a bateria de 9V no terminal de alimentação.



Toque o teclado com a palma da mão



Digite a senha cadastrada.



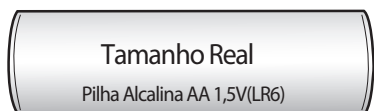
Toque no teclado com a palma da mão ou pressione o botão \* para finalizar. Imediatamente faça a troca das pilhas.

## Fonte de Energia

### 1 Período de validade

O produto utiliza quatro pilhas alcalinas AA 1,5V. Eles podem sustentar um ano se usados 10 vezes por dia.

(É aconselhado usar pilhas alcalinas autênticas.)



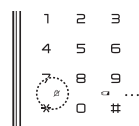
### 2 Aviso de pilhas fracas

Você deve substituir as pilhas nas seguintes situações:

- \* Quando o LED indicador de nível de bateria no teclado estiver na cor Vermelha.
- \* Quando ouvir a mensagem de notificação de pilhas fracas.

RISCO DE EXPLOÇÃO SE AS PILHAS NÃO FOREM UTILIZADAS DE MODO CORRETO. PILHAS USADAS DEVEM SER DESCARTADAS DE ACORDO COM OS REGULAMENTOS E PROGRAMAS DE RECICLAGEM LOCAIS.

LED indicador de nível de pilha



### Note

- A vida útil das pilhas varia de acordo com a temperatura do ambiente, umidade, frequência de uso e qualidade das pilhas.
- Não utilize pilhas recarregáveis. Apenas pilhas alcalinas são recomendadas.





# Fechadura Digital

Manual de Instruções

YDF30 RL



Português

PLEASE READ INSTRUCTIONS BEFORE USE.

The functions and design of this product can be changed without prior notice for performance and quality improvement.